



Паспорт

памятника природы
регионального значения
«Озеро Большие Бобровницы»
(Гороховецкий район)

1. Наименование памятника природы: «Озеро Большие Бобровницы».
Местные варианты названия – «Большие Бобры», «Большой Бобровинец».

1.1. Категория: памятник природы.

1.2. Профиль: водный.

2. Правоустанавливающий документ об организации памятника природы:

Решение исполнительного комитета Владимирского областного Совета депутатов трудящихся от 21.02.76 № 192 «О признании водных объектов области памятниками природы и передаче их под охрану предприятиям, организациям и учреждениям».

3. Местоположение памятника природы (с указанием собственников (пользователей) земель, на которых расположен памятник природы): Владимирская область, Гороховецкий район, в 1,5 км северо-восточнее г. Гороховец, в центральной пойме левого берега р. Клязьмы, на землях водного фонда. Географические координаты: 56°13'20" с.ш., 42°41'57" в.д.

4. Площадь: 18,7 га.

5. Описание границ:

Границы памятника природы проходят по границе береговой полосы озера Большие Бобровницы на расстоянии 20 м от береговой линии, соответствующей среднемноголетнему уровню воды в водоёме.

6. Краткое описание памятника природы с указанием природных характеристик:

Озеро Большие Бобровницы – типичное пойменное эвтрофное зрелое озеро с переходом к сенильной стадии. Имеет продолговатую форму. Длина озера 1050 м, наибольшая ширина 180 м, наибольшая глубина 2 м, преобладающая 1 м.

Грунт дна озера илистый. Вода чистая, прозрачная без запаха. Акватория озера на 5-10% покрыта надводной растительностью (тростник южный, белокрыльник болотный, вех ядовитый, дербенник иволистный, ежеголовник прямой, жерушник земноводный, касатик ложноаирный, осока ложносытевая, схеноплектус озёрный, куга, камыш озёрный, омежник водный, рогоз широколистный, сабельник болотный, болотница болотная, частуха подорожниковая, щавель прибрежный); на 1% плавающей (водокрас обыкновенный, *кувшинка белоснежная (Nymphaea candida)*, ряска малая) и на 1% погруженной (роголистник тёмно-зелёный, уруть колосистая) растительностью.

Озеро закрытое. Берега его на 60% покрыты древесной растительностью (ольха чёрная, берёза пушистая и повислая, дуб черешчатый, низкоствольный, в примеси встречается вяз гладкий) и на 40% кустарниками (ива пепельная и чернеющая). 65% берегов озера заболоченные, 5% кочкарниковые и 30% отлогие. На южном возвышенном берегу встречаются вековые дубы с диаметром ствола 100 см и более. Грунты берегов суглинистые и торфянистые.

В озере и его окрестностях обитают беспозвоночные животные (макрозообентосные организмы: водяные клопы, личинки стрекоз, моллюски), позвоночные животные (рыбы: золотой карась, линь, лещ, плотва, краснопёрка, обыкновенный окунь, обыкновенная щука; пресмыкающиеся: живородящая ящерица, обыкновенный уж, обыкновенная гадюка; земноводные: озёрная лягушка, остромордая лягушка; птицы: серая цапля, кракva, чёрный коршун, ястреб-тетеревятник, канюк, глухарь, тетерев, рябчик; млекопи-

тающие: русская выхухоль (*Desmana moschata*), европейский крот, лесная куница, ласка, горностай, европейская норка, лесной хорёк, обыкновенная лисица, речной бобр, ондатра, заяц-беляк, лось, кабан, обыкновенная бурозубка, обыкновенный ёж).

Егерями Заключьминского охотхозяйства здесь в отдельные годы учитывалось до 3 жилых нор русской выхухоли. Осенью 2012 г. в ходе специальных зоологических исследований были обнаружены 2 жилые норы выхухоли в протоке между озёрами Большие и Малые Бобровницы.

6.1. Цели и задачи, назначение:

- сохранение мест обитания редких и ценных в хозяйственном отношении видов флоры и фауны (русская выхухоль, речной бобр и др.);
- поддержание гидрологического режима поймы р. Клязьмы.

6.2. Угрожающие факторы:

- стихийная неконтролируемая рекреация;
- свалки бытовых отходов;
- проезд и стоянка автотранспорта в прибрежной зоне озера;
- пожары в прибрежной зоне;
- браконьерство;
- сброс сточных вод;
- выпас скота в прибрежной зоне;
- зарастание озера телорезом алоэвидным.

6.3. Рекомендуемые мероприятия:

- выделить на местности границы охранной зоны;
- установить аншлаги;
- периодически информировать специалистов и местное население о режиме охраны и использования водоёма;
- регулярно проводить учёты численности выхухоли и других редких видов фауны и флоры;
- выделить места для стоянок рыбаков;
- периодически проводить химический, бактериологический и органолептический анализы воды в озере.

7. Перечень и описание функциональных зон памятника природы (в случаях разделения на зоны) с указанием их границ и площади: функциональное зонирование отсутствует.

8. Режим охраны и использования памятника природы:

8.1. Запрещённые виды деятельности:

- изменение гидрологического режима (за исключением мероприятий по восстановлению нарушенного гидрологического режима, по согласованию с уполномоченным органом (учреждением) в сфере управления особо охраняемыми природными территориями регионального значения);
- вырубка деревьев и кустарников;
- загрязнение водоёма сточными водами, отходами производства и потребления, изменение гидрохимического режима;
- добыча полезных ископаемых, заготовка минерального или органического сырья;
- складирование полезных ископаемых, размещение отвалов размываемых грунтов;
- забор воды для промышленных целей;

- строительство зданий, сооружений, дорог, трубопроводов, линий электропередач и иных коммуникаций;
- перевод земель водного фонда в иные категории земель (за исключением земель особо охраняемых территорий и объектов);
- предоставление земельных участков юридическим или физическим лицам;
- распашка и раскопка земель, нарушение поверхностного дернового слоя и почвенного покрова;
- нарушение структуры растительного покрова (за исключением мероприятий по предотвращению зарастания озера и восстановлению исчезающих популяций редких растений, проводимых по согласованию с уполномоченным органом (учреждением) в сфере управления особо охраняемыми природными территориями регионального значения);
- изменение видового состава флоры и фауны (за исключением мероприятий по реинтродукции исчезнувших видов флоры и фауны, проводимых по согласованию с уполномоченным органом (учреждением) в сфере управления особо охраняемыми природными территориями регионального значения);
- промысловая охота и промышленное рыболовство;
- охота на пернатую дичь в весенний период;
- охота на пушных зверей;
- рыболовство с использованием сетей и других запретных орудий и способов, нахождение с запрещёнными орудиями рыбной ловли;
- сенокошение;
- выпас, прогон, купание и водопой скота;
- разведение костров;
- проезд, стоянка и мойка автотранспорта, иных самоходных транспортных средств;
- использование моторных плавательных средств.

8.2. Разрешённые виды деятельности:

- любительское и спортивное рыболовство в установленном порядке;
- охота на пернатую дичь в летне-осенний период;
- кратковременный отдых населения;
- иные виды деятельности, не запрещённые пунктом 8.1.

9. Охранная зона (наличие, описание границ, площадь) памятника природы:

В целях предотвращения негативного антропогенного воздействия от использования сопредельных с памятником природы территорий устанавливается общая охранная зона вокруг памятников природы «Озеро Большие Бобровницы» и «Озеро Малые Бобровницы». Северная граница охранной зоны проходит по южным границам лесных кварталов 84, 85, 86, 72 Гороховецкого участкового лесничества Гороховецкого лесничества до оз. Бол. Нефра. Восточная граница проходит по западному берегу оз. Бол. Нефра, далее по границе бывших землепользований СПК «Гороховецкий» и СПК им. Ленина до левого берега р. Клязьмы. Южная граница охранной зоны проходит по левому берегу р. Клязьмы. Западная граница проходит от понтонного моста через р. Клязьму по дороге с бетонным покрытием до юго-восточного угла квартала 112 Гороховецкого участкового лесничества и далее по западным границам лесных кварталов 112 и 99 Гороховецкого участкового лесничества.

В состав охранной зоны памятников природы включаются лесные кварталы 99, 100, 112, 113 Гороховецкого участкового лесничества, кварталы 8 (выделы 26-62) и 9 урочи-

ща «Гороховецкое» Городищенского участкового лесничества Гороховецкого лесничества.

Площадь охранной зоны составляет 938 га.

10. Режим охранной зоны:

10.1. Запрещённые виды деятельности:

- рубки леса, за исключением санитарных рубок, осуществляемых в зимний период (с 15 ноября по 15 марта), по согласованию с уполномоченным органом (учреждением) в сфере управления особо охраняемыми природными территориями регионального значения, а также за исключением рубок, связанных со строительством, реконструкцией и эксплуатацией линейных сооружений;

- заготовка живицы, торфа, мха, иного органического или минерального сырья;

- разведка и разработка месторождений полезных ископаемых, складирование полезных ископаемых;

- проведение мелиоративных работ, изменение гидрологического режима территории;

- применение минеральных удобрений, ядохимикатов, любых химических средств защиты и стимулирования роста растений, за исключением подсобного хозяйства Знаменского монастыря;

- загрязнение территории отходами производства и потребления, складирование отходов;

- мойка автотранспорта и заправка его топливом;

- строительство зданий и сооружений вне территории Знаменского монастыря;

- строительство новых дорог, трубопроводов, линий электропередач и иных линейных сооружений без положительного заключения государственной экологической экспертизы;

- распашка земель, нарушение почвенного покрова и поверхностного дернового слоя вне территории Знаменского монастыря (за исключением случаев, связанных с проведением противопожарных и лесовосстановительных мероприятий);

- перевод земель лесного фонда, водного фонда и земель сельскохозяйственного назначения в иные категории земель;

- промышленная заготовка объектов растительного мира;

- выпас скота в радиусе 100 м от береговой линии водоёмов;

- размещение летних лагерей и загонов для скота вне территории Знаменского монастыря;

- проезд и стоянка автотранспорта, иных самоходных транспортных средств вне территории Знаменского монастыря, специально установленных дорог (за исключением случаев, связанных с проведением противопожарных и лесохозяйственных мероприятий, научных исследований или мониторинга территории зоны);

- разведение костров, разбивка палаточных лагерей, туристских стоянок вне специально установленных мест (за исключением случаев, связанных с проведением научных исследований или мониторинга территории зоны, по согласованию с уполномоченным органом (учреждением) в сфере управления особо охраняемыми природными территориями регионального значения).

10.2. Разрешённые виды деятельности:

- сенокосение с 1 июля;

- любительский сбор грибов и ягод;


- иные виды деятельности, не запрещённые пунктом 10.1.

11. Сведения о лицах, осуществляющих охрану, содержание и использование памятника природы и его охранной зоны:

1) Департамент природопользования и охраны окружающей среды администрации Владимирской области;


2) Государственное бюджетное учреждение Владимирской области «Единая дирекция особо охраняемых природных территорий Владимирской области».

Составитель паспорта:

Фамилия, имя, отчество	должность	подпись
Сергеев Максим Александрович	Ведущий эксперт отдела информации ГУ «Дирекция ООПТ»	

Дата оформления паспорта: 1 ноября 2012 г.

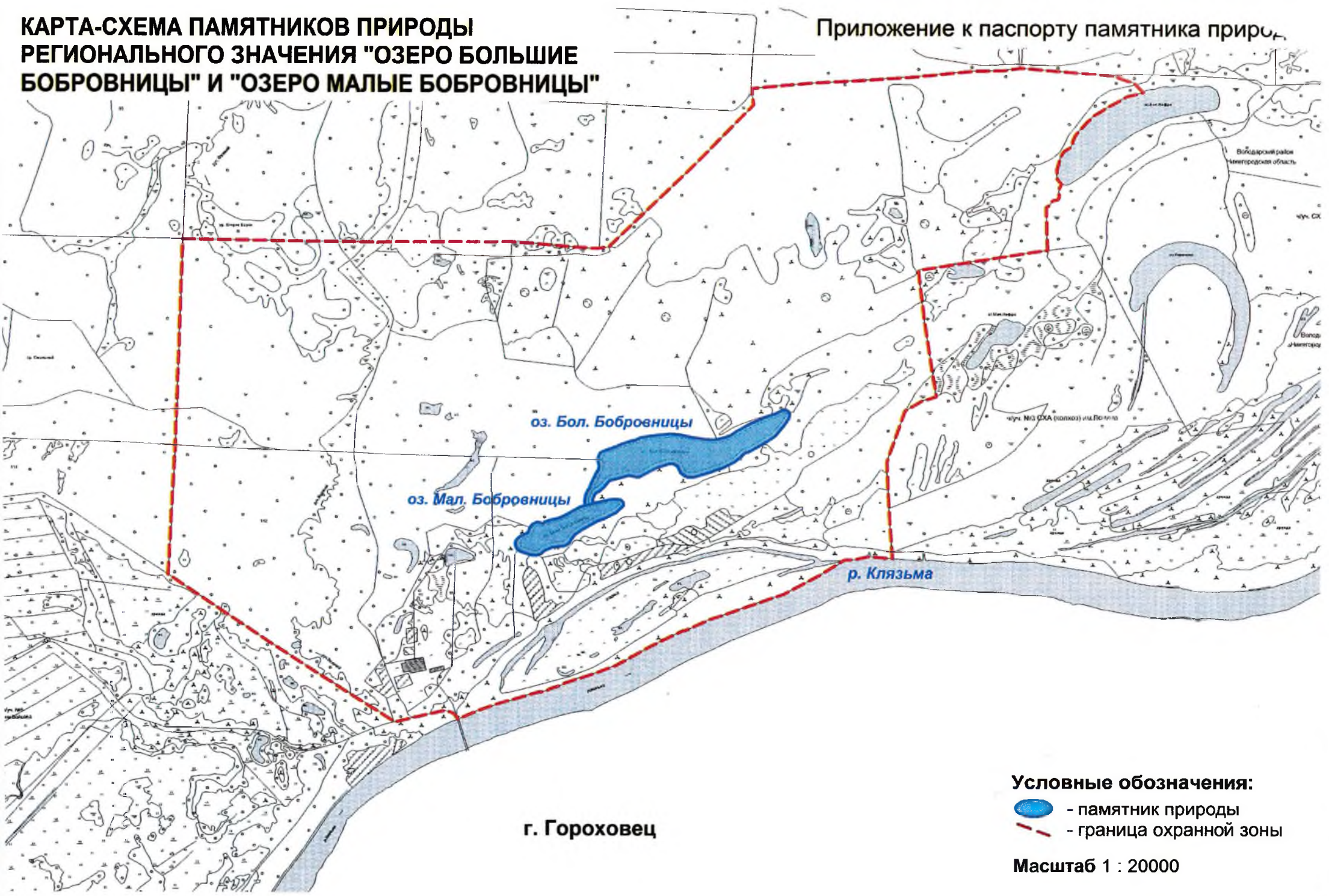
Паспорт согласован (орган, осуществляющий проведение государственной политики и управление особо охраняемыми природными территориями регионального значения):

Фамилия, имя, отчество	должность	подпись
Мигачёв Алексей Алексеевич	Директор департамента природопользования и охраны окружающей среды администрации Владимирской области	

Приложение к паспорту: карта-схема памятников природы «Озеро Большие Бобровницы», «Озеро Малые Бобровницы» и их охранной зоны.

КАРТА-СХЕМА ПАМЯТНИКОВ ПРИРОДЫ РЕГИОНАЛЬНОГО ЗНАЧЕНИЯ "ОЗЕРО БОЛЬШЕ БОБРОВНИЦЫ" И "ОЗЕРО МАЛЫЕ БОБРОВНИЦЫ"

Приложение к паспорту памятника природы



Условные обозначения:
● - памятник природы
- - - граница охранной зоны

Масштаб 1 : 20000