



# **Паспорт**

памятника природы  
регионального значения  
**«Озеро Погостское»**  
(Гороховецкий район)

# **1. Наименование памятника природы: «Озеро Погостское».**

Другой вариант названия – «Озеро Погостное».

## **1.1. Категория: памятник природы.**

## **1.2. Профиль: водный.**

## **2. Правоустанавливающий документ об организации памятника природы:**

Решение исполнительного комитета Владимирского областного Совета депутатов трудящихся от 21.02.76 № 192 «О признании водных объектов области памятниками природы и передаче их под охрану предприятиям, организациям и учреждениям».

**3. Местоположение памятника природы (с указанием собственников (пользователей) земель, на которых расположен памятник природы):** Владимирская область, Гороховецкий район, в 8 км к западо-юго-западу г. Гороховец, в 2 км севернее д. Сумароково, на землях водного фонда. Географические координаты: 56°11'26" с.ш., 42°31'16" в.д.

## **4. Площадь: 27 га.**

## **5. Описание границ:**

Границы памятника природы проходят по границе береговой полосы озера Погостское на расстоянии 20 м от береговой линии, соответствующей среднемноголетнему уровню воды в водоёме.

## **6. Краткое описание памятника природы с указанием природных характеристик:**

Озеро Погостское – типичное пойменное эвтрофное зрелое озеро закрытого типа. Оно расположено в центральной пойме левого берега р. Клязьмы. Имеет сильно вытянутую с двумя изгибами форму. Длина озера 1,8 км, наибольшая ширина 150 м. В озеро впадают несколько малых речушек, имеется связь с р. Клязьмой. Дно озера илистое. Вода светлая, прозрачная, без запаха. Акватория озера на 5% покрыта надводной (белокрыльник болотный, ежеголовник, телиптерис болотный, сусак зонтичный, осока острая, ирис болотный), на 15% плавающей (водокрас лягушачий, кувшинка белоснежная (*Nymphaea candida*), кубышка жёлтая, стрелолист, различные виды рясок, телорез алоэвидный, водяной орех плавающий (*Trapa natans*), на 1% погруженной (различные виды рдестов, роголистник тёмно-зелёный) растительностью.

Берега озера пологие на севере и крутые на западе, в основном, заболоченные (80%). Особенно сильно заболочен южный берег, он труднопроходим. Грунты берегов суглинистые. Берега на 80% покрыты древесной растительностью (ольха чёрная, берёза пушистая, осина, дуб черешчатый, вяз гладкий). В подлеске преобладают ива пепельная, крушина ломкая, смородина чёрная и калина обыкновенная. Местами встречаются дубравы. В подлеске дубрав преобладают шиповник майский и ива ломкая.

В озере обитают беспозвоночные животные (речной рак), позвоночные животные (рыбы: серебряный карась, линь, лещ, плотва, краснопёрка, речной окунь, щука, ёрш, густера, встречаются карп, налим, язь, уклейка, вьюн, пескарь; млекопитающие: русская выхухоль (*Desmana moschata*), речной бобр, ондатра, кабан).

В 2010-2012 гг. егерями Заклязьминского охотхозяйства здесь ежегодно учитывались 1-2 жилые норы русской выхухоли. Северный берег данного водоёма сильно заболочен и непригоден для заселения выхухолью.

### **6.1. Цели и задачи, назначение:**

- сохранение мест обитания редких и ценных в хозяйственном отношении видов флоры и фауны (русская выхухоль, речной бобр и др.);
- поддержание гидрологического режима поймы р. Клязьмы.

### **6.2. Угрожающие факторы:**

- стихийная неконтролируемая рекреация;
- свалки бытовых отходов;
- проезд и стоянка автотранспорта в прибрежной зоне озера;
- пожары в прибрежной зоне;
- браконьерство;
- сброс сточных вод;
- выпас скота в прибрежной зоне;
- зарастание озера телорезом алоэвидным.

### **6.3. Рекомендуемые мероприятия:**

- выделить на местности границы охранной зоны;
- установить аншлаги;
- периодически информировать специалистов и местное население о режиме охраны и использования водоёма;
- регулярно проводить учёты численности выхухоли и других редких видов фауны и флоры;
- выделить места для стоянок рыбаков;
- периодически проводить химический, бактериологический и органолептический анализы воды в озере.

**7. Перечень и описание функциональных зон памятника природы (в случаях деления на зоны) с указанием их границ и площади:** функциональное зонирование отсутствует.

## **8. Режим охраны и использования памятника природы:**

### **8.1. Запрещённые виды деятельности:**

- изменение гидрологического режима (за исключением мероприятий по восстановлению нарушенного гидрологического режима, по согласованию с уполномоченным органом (учреждением) в сфере управления особо охраняемыми природными территориями регионального значения);
- вырубка деревьев и кустарников;
- загрязнение водоёма сточными водами, отходами производства и потребления, изменение гидрохимического режима;
- добыча полезных ископаемых, заготовка минерального или органического сырья;
- складирование полезных ископаемых, размещение отвалов размываемых грунтов;
- забор воды для промышленных целей;
- строительство зданий, сооружений, дорог, трубопроводов, линий электропередач и иных коммуникаций;
- перевод земель водного фонда в иные категории земель (за исключением земель особо охраняемых территорий и объектов);
- предоставление земельных участков юридическим или физическим лицам;
- распашка и раскопка земель, нарушение поверхностного дернового слоя и почвенного покрова;
- нарушение структуры растительного покрова (за исключением мероприятий по

предотвращению зарастания озера и восстановлению исчезающих популяций редких растений, проводимых по согласованию с уполномоченным органом (учреждением) в сфере управления особо охраняемыми природными территориями регионального значения);

- изменение видового состава флоры и фауны (за исключением мероприятий по реинтродукции исчезнувших видов флоры и фауны, проводимых по согласованию с уполномоченным органом (учреждением) в сфере управления особо охраняемыми природными территориями регионального значения);

- промысловая охота и промышленное рыболовство;
- охота на пернатую дичь в весенний период;
- охота на пушных зверей;
- рыболовство с использованием сетей и других запретных орудий и способов, находящихся с запрещёнными орудиями рыбной ловли;
- сенокосение;
- выпас, прогон, купание и водопой скота;
- разведение костров;
- проезд, стоянка и мойка автотранспорта, иных самоходных транспортных средств;
- использование моторных плавательных средств.

## **8.2. Разрешённые виды деятельности:**

- любительское и спортивное рыболовство в установленном порядке;
- охота на пернатую дичь в летне-осенний период;
- кратковременный отдых населения;
- иные виды деятельности, не запрещённые пунктом 8.1.

## **9. Охранная зона (наличие, описание границ, площадь) памятника природы:**

В целях предотвращения негативного антропогенного воздействия от использования сопредельных с памятником природы территорий устанавливается общая охранная зона вокруг памятников природы «Озеро Великое Луговое», «Озеро Кривое», «Озеро Карашево», «Озеро Погостское». Северная граница охранной зоны проходит по северным границам лесных кварталов 114-118 Гороховецкого участкового лесничества Гороховецкого лесничества. Восточная граница проходит по восточной границе квартала 118, далее по мелиоративному каналу между лесными кварталами 6 и 8 урочища «Гороховецкое» Городищенского участкового лесничества, затем по границе бывших землепользований СПК «Гороховецкий» и СПК им. Войкова, по мелиоративному каналу вдоль восточного берега оз. Запольное и по ручью, вытекающему из оз. Запольное, до Монастырской старицы. Южная граница охранной зоны проходит по грунтовой дороге, следующей в направлении н.п. Егорий вдоль северного берега Монастырской старицы; в 800 м юго-западнее Монастырской старицы граница охранной зоны выходит на левый берег р. Клязьмы и продолжается по нему до пересечения с границей бывших землепользований СПК им. Войкова и СПК им. 1 мая. Западная граница охранной зоны проходит по границам бывших землепользований СПК им. Войкова и СПК им. 1 мая, далее по границе бывших землепользований СПК им. Войкова и СПК «Гороховецкий», затем вдоль западной границы квартала 114 Гороховецкого участкового лесничества.

В состав охранной зоны памятников природы включаются лесные кварталы 114-119 Гороховецкого участкового лесничества, кварталы 1 и 2 урочища им. Войкова Городищенского участкового лесничества, кварталы 2-4, 5 (выделы 1-41), 6, 11, 12 урочища «Гороховецкое» Городищенского участкового лесничества Гороховецкого лесничества.

Площадь охранной зоны составляет 2890 га.

## **10. Режим охранной зоны:**

### **10.1. Запрещённые виды деятельности:**

- рубки леса, за исключением санитарных рубок, осуществляемых в зимний период (с 15 ноября по 15 марта), по согласованию с уполномоченным органом (учреждением) в сфере управления особо охраняемыми природными территориями регионального значения, а также за исключением рубок, связанных со строительством, реконструкцией и эксплуатацией линейных сооружений;
- заготовка живицы, торфа, мха, иного органического или минерального сырья;
- разведка и разработка месторождений полезных ископаемых, складирование полезных ископаемых;
- проведение мелиоративных работ, изменение гидрологического режима территории;
- применение минеральных удобрений, ядохимикатов, любых химических средств защиты и стимулирования роста растений;
- загрязнение территории отходами производства и потребления, складирование отходов;
- мойка автотранспорта и заправка его топливом;
- строительство зданий, дорог, трубопроводов, линий электропередач и иных линейных сооружений без положительного заключения государственной экологической экспертизы;
- распашка земель, нарушение почвенного покрова и поверхностного дернового слоя (за исключением случаев, связанных с проведением противопожарных и лесовосстановительных мероприятий);
- перевод земель лесного фонда, водного фонда и земель сельскохозяйственного назначения в иные категории земель;
- промышленная заготовка объектов растительного мира;
- выпас скота в радиусе 100 м от береговой линии водоёмов;
- размещение летних лагерей и загонов для скота;
- проезд и стоянка автотранспорта, иных самоходных транспортных средств вне специально установленных дорог (за исключением случаев, связанных с проведением противопожарных и лесохозяйственных мероприятий, научных исследований или мониторинга территории зоны);
- разведение костров, разбивка палаточных лагерей, туристских стоянок вне специально установленных мест (за исключением случаев, связанных с проведением научных исследований или мониторинга территории зоны, по согласованию с уполномоченным органом (учреждением) в сфере управления особо охраняемыми природными территориями регионального значения).


### **10.2. Разрешённые виды деятельности:**

- сенокошение с 1 июля;
- любительский сбор грибов и ягод;
- иные виды деятельности, не запрещённые пунктом 10.1.

## **11. Сведения о лицах, осуществляющих охрану, содержание и использование памятника природы и его охранной зоны:**

- 1) Департамент природопользования и охраны окружающей среды администрации Владимирской области;
- 2) Государственное бюджетное учреждение Владимирской области «Единая дирекция особо охраняемых природных территорий Владимирской области».


**Составитель паспорта:**

Фамилия, имя, отчество	должность	подпись
Сергеев Максим Александрович	Ведущий эксперт отдела информации ГУ «Дирекция ООПТ»	

М.П.

**Дата оформления паспорта:** 1 ноября 2012 г.

**Паспорт согласован (орган, осуществляющий проведение государственной политики и управление особо охраняемыми природными территориями регионального значения):**

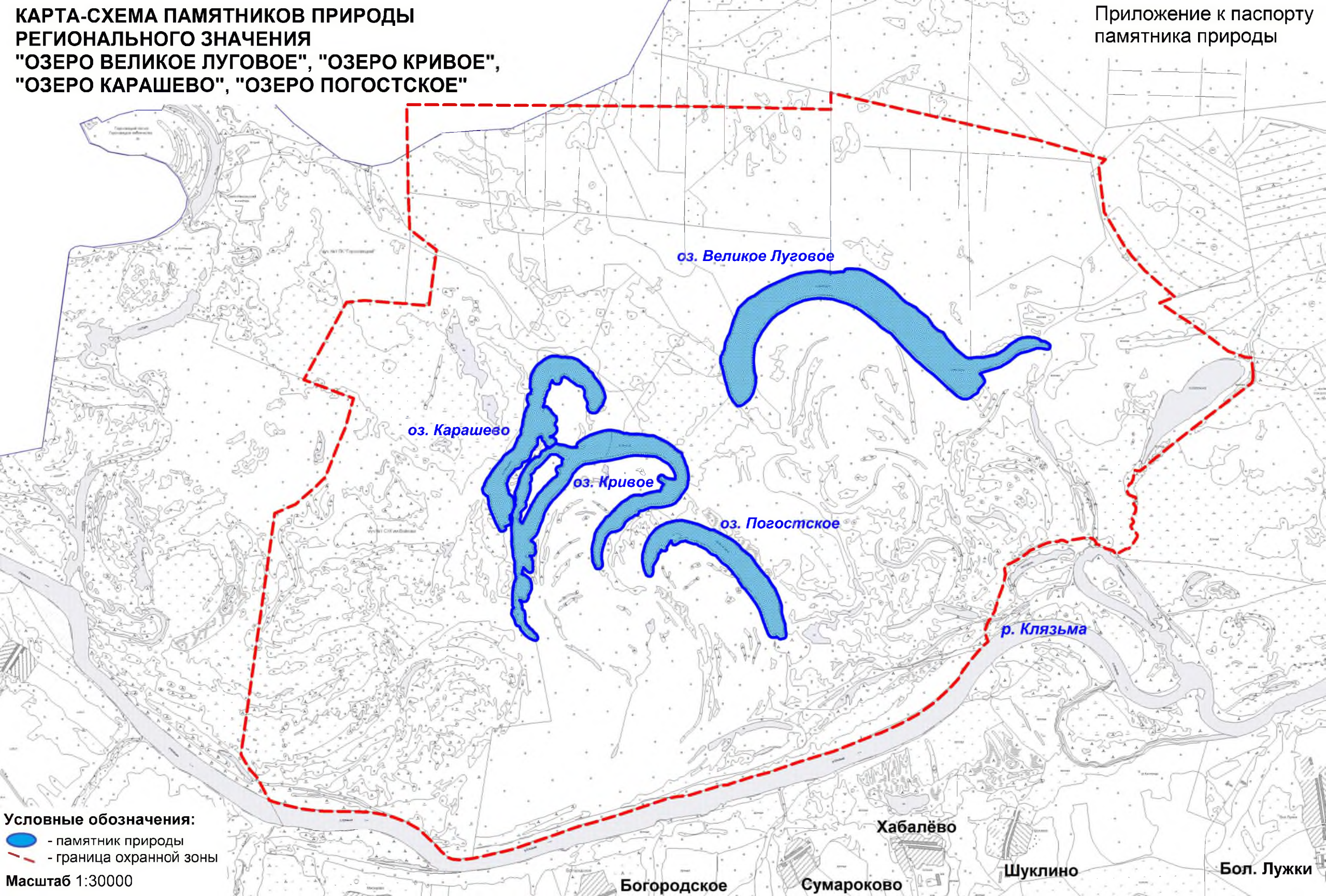
Фамилия, имя, отчество	должность	подпись
Мигачёв Алексей Алексеевич	Директор департамента природопользования и охраны окружающей среды администрации Владимирской области	

М.П.

**Приложение к паспорту:** карта-схема памятников природы «Озеро Великое Луговое», «Озеро Кривое», «Озеро Карашево», «Озеро Цегостское» и их охранной зоны.

**КАРТА-СХЕМА ПАМЯТНИКОВ ПРИРОДЫ  
РЕГИОНАЛЬНОГО ЗНАЧЕНИЯ  
"ОЗЕРО ВЕЛИКОЕ ЛУГОВОЕ", "ОЗЕРО КРИВОЕ",  
"ОЗЕРО КАРАШЕВО", "ОЗЕРО ПОГОСТСКОЕ"**

Приложение к паспорту  
памятника природы



**Условные обозначения:**  
● - памятник природы  
- - - граница охранной зоны

Масштаб 1:30000