

ПАСПОРТ

НА ОСОБО ОХРАНЯЕМЫЕ ПРИРОДНЫЕ ТЕРРИТОРИИ

Владимирской области РЕГИОНАЛЬНОГО ЗНАЧЕНИЯ

дендрарий и лесопарк "Комзяки"

Вязниковского района

Объявлен решением Владимирского облисполкома N 143 / 4
от 25.02.1986 г.

Адрес /местонахождение/ Владимирская область, Вязниковский район, на границе
г. Вязники, при усадьбе Нагорного лесничества

Расположен на землях: Вязниковского лесхоза, гослесфонд.

и занимает: 99 га -

Взят на учет в 1986 году

Краткое описание ООПТ, его назначение:

1. Эстетическое значение
2. Водоохранное значение
3. Почвозащитное значение
4. Оздоровительное значение, место отдыха трудящихся г. Вязники и Вязниковского района
5. Учебно-экскурсионное значение
6. Источник семян и др. посадочного материала деревьев и кустарников
7. Научное значение: анализ состояния экзотических деревьев и кустарников здесь богато представленных по видовому разнообразию, позволяя судить о степени их адаптированности к местным условиям.

Лесопарк расположен в 0,5 км восточнее д.Свистихино, что находится между ст. Вязники и г. Вязники, в 21 квартале Нагорного лесничества, на выровненном плато, справа от автостреды Владимир- Нижний Новгород. Здесь в 1955 г. был заложен дендрарий - лесопарк. Основная часть лесопарка представлена насаждениями березы и сосны. В этих насаждениях сформировался густой подлесок из рябины с участием черемухи, калины и дерена. Разрывать его не следует, так как подлесок препятствует уплотнению почвы, способствует сохранению основных лесообразующих пород.

Дендрарий имеет регулярную планировку. Взор посетителей привлекают аллеи лиственницы сибирской.

В дендрарии высажено более 100 деревьев и кустарников. Большинство из них сохранилось. Перечислим лишь некоторые из них: акация белая /сохранилось несколько экземпляров в хорошем состоянии/, барбарис обыкновенный, барбарис Тумберга, бересклет европейский, бузина черная, красная, жимолость татарская, жимолость лесная, груша дикая, груша уссурийская, ирга овалнолистная, лещина обыкновенная, шиповник майский, рябина обыкновенная, спирея средняя, спирея иволистная, клен гиннала клен татарский.

Древесные породы: бархат амурский, дуб летний /успешно возобновляется в парке семенным путем, особенно в дубраве лесопарка/, дуб красный, дуб монгольский, ель обыкновенная, ель голубая, каштан конский, клен американский, клен остролистный /дает густое возобновление в дендрарии и лесопарке/, лиственница сибирская, липа мелколистная, липа крупнолистная, осина, сосна обыкновенная, сосна сибирская /кедр/. В лесопарке велись работы по прививке кедра на сосну. В парке плодоносит орех маньчжурский.

Украшением парка являются расположенные на его территории пруды, которые были созданы в оврагах. По берегам пруда растут ветлы.

Парк находится в довольно хорошем состоянии.

Угрожающие факторы:

К сожалению посетители нередко ломают здесь кустарник, повреждают стволы деревьев.

Перечень мер, необходимых для сохранения ООПТ.

Запрещается:

- проведение рубок главного пользования, сплошных санитарных,
- проведение мероприятий по изменению видового состава флоры и фауны,
- перевод лесных площадей в нелесные, отвод земель под садово-дачное строительство и других целей не связанных с охраной природы, ведением лесного хозяйства,
- прокладка новых дорог и иных коммуникаций,
- мелноративное строительство и иные действия, нарушающие гидрологический режим территории,
- применение химических средств защиты и стимуляторов роста растений.
- проводить весеннюю охоту,
- разведение костров,
- распашка территории, перевод сенокосов в пастбища, пастьба и прогон скота.

Разрешается:

- использовать памятник природы в научных целях /мониторинг состояния окружающей природной среды и т.п./,
- эколого-просветительских /проведение учебно-познавательских экскурсий, организация и обустройство экологических учебных троп и т.п./,
- рекреационно-оздоровительных,
- культурно-эстетических целях.

Рекомендуется:

- регулярно осуществлять текущий уход, подсаживать породы на месте выпавших.
- установить строго ограниченные места, где разрешена организация туристических стоянок.

Вокруг ООПТ выделяется охранный (буферная) зона 50 м со следующим режимом пользования:

в границах буферной зоны запрещается всякая деятельность, влекущая за собой нарушение сохранности памятника природы /режим особой охраны/

Наименование предприятия (организации, учреждения), взявшего на себя обязательство по охране ООПТ:

Вязниковский лесхоз

Паспорт составлен: отделом природопользования администрации Вязниковского района, ведущим специалистом Яковлевой Н.Е.

Приложение: схема территории ООПТ

Подпись _____

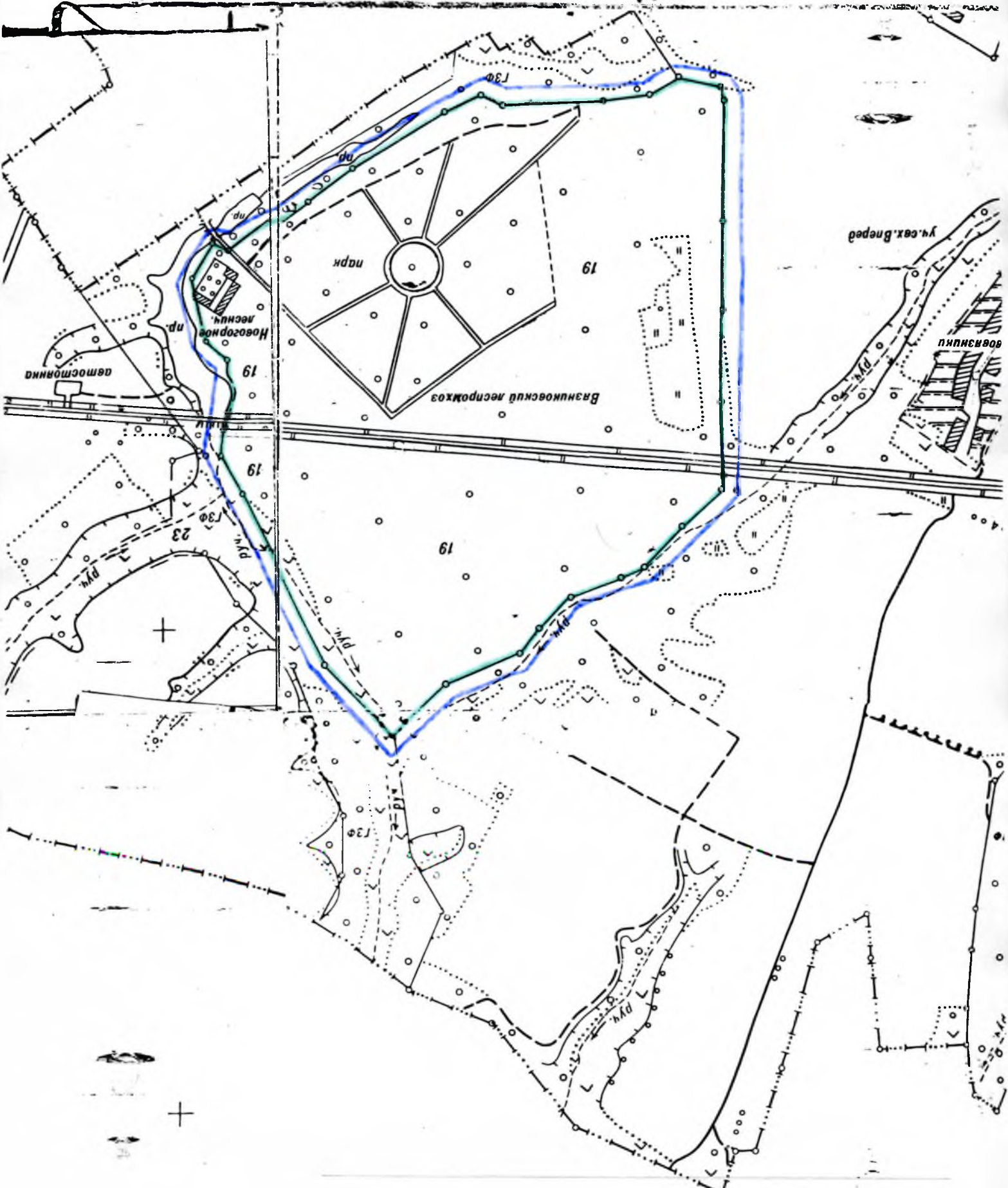
"_20_" _марта_ 1997 г.



- граница охранной зоны / зона
 и лесопарка - козырь и
 - граница территории генерации

М 1 : 10000
 00000

Условные обозначения :



Приложение 0017 к плану территории
 "Схема территории памятника природы"
 и лесопарка "Козырь"

Паспорт направлен

1. Наименование организации, органа и даты отправки
Вязниковскому лесхозу

20 мая 1997 года,

Администрации Вязниковского района

20 мая 1997 года

Департаменту природопользования Владимирской области

20 мая 1997 года

З. Сургина

*И. О. и. еженедельно
Вязниковского лесхоза
Вологодина З. И. - /*



28.05.97