

# **ПАСПОРТ**

**НА ОСОБО ОХРАНЯЕМЫЕ ПРИРОДНЫЕ ТЕРРИТОРИИ  
ВЛАДИМИРСКОЙ ОБЛАСТИ**

памятник природы регионального значения

название: **КИЖАНОВСКИЕ КЛЮЧИ**

административный район: **КАМЕШКОВСКИЙ**

ОБЪЯВЛЕН РЕШЕНИЕМ Владимирского облисполкома № 143п/4 от  
25.02.1986 года

АДРЕС (МЕСТОПОЛОЖЕНИЕ):

Владимирская область, Камешковский район,  
в 0,5 км юго-восточнее д. Кижаны Волковейновского сельсовета  
на берегу озера Кижановского

РАСПОЛОЖЕН НА ЗЕМЛЯХ:

находящихся в собственности  
владении, пользовании/

ГСХП "Волковейновский"

И ЗАНИМАЕТ: 0,8 га, охранный зона 11,8 га

ВЗЯТ НА УЧЕТ В: Комитете природных ресурсов по Владимирской  
области, г. Владимир, ул. Луначарского, д. 3, - Управлении природо-  
пользования администрации Владимирской области, г. Владимир, ул.  
Луначарского, д. 3, - отделе экологии и природопользования адми-  
нистрации Камешковского района, г. Камешково, д. 10

КРАТКОЕ ОПИСАНИЕ ОБЪЕКТА. ЕГО НАЗНАЧЕНИЕ.

Два родника. Расположены на берегу озера. Источники чистой  
питьевой воды. Расположены в нижней трети покатого склона первой  
надпойменной террасы долины левого берега реки Клязьмы, в 30 м от  
тропинки пионерлагерь - Кижаны, в 30 м от берега Кижановского

озера. Высота склона 9 м. В охранный зоне радиусом 50 м: черноольховый лес с участием березы и сосны. Полнота 0,8. Диаметр ствола ольхи 20-30 см, высота - 15 м. Проектное покрытие трав 90%. В покрове: крапива - 60%, бальзамин-недотрога - 10%, сныть, камыш лесной, лопух, купырь. Родник обустроен: сверху сделан накат из черноольховых жердин, накопитель - бочка, вода поступает по металлической трубе, сделан сток из досок.

К роднику по склону ведут три дорожки, грунто-ые. Склон обнажен. Вода чистая, прозрачная, вкусная, без запаха. Пользуется популярностью, приходят из пионерлагеря и деревни по воду.

УГРОЖАЮЩИЕ ФАКТОРЫ:

Почвенная эрозия (склон обнажен)

ПЕРЕЧЕНЬ МЕР, НЕОБХОДИМЫХ ДЛЯ СОХРАНЕНИЯ ООПТ.

ЗАПРЕЩАЕТСЯ:

- загрязнение, засорение, замусоривание,
- использование ядохимикатов и высоких норм удобрений в охранной зоне водника.
- выпас скота, рубка деревьев
- распашка земель,
- строительство промышленных объектов.

РАЗРЕШАЕТСЯ:

- брать воду из родника.

РЕКОМЕНДУЕТСЯ:

- укрепить грунтовые дорожки по склону, сам склон
- улучшить каптаж,
- установить скамейку,
- площадку у родника вымостить камнем или гравием.

ВОКРУГ ООПТ ВЫДЕЛЯЕТСЯ ОХРАННАЯ (БУФЕРНАЯ) ЗОНА 150 м ; 11,8 га  
СО СЛЕДУЮЩИМ РЕЖИМОМ ПОЛЬЗОВАНИЯ:  
Согласно постановления Главы администрации Владимирской области  
от 12.09.96 г. № 445 - в границах буферной зоны запрещается  
всякая деятельность, влекущая за собой нарушение сохранности  
памятника природы, а также выпас скота, распашка земли, мелиора-  
тивные работы, строительство промышленных объектов.

НАИМЕНОВАНИЕ ПРЕДПРИЯТИЯ (ОРГАНИЗАЦИИ, УЧРЕЖДЕНИЯ), ВЗЯВШЕГО НА  
СЕБЯ ОБЯЗАТЕЛЬСТВО ПО ОХРАНЕ ООПТ:

Администрация Волковойно-ского сельского округа

ПАСПОРТ СОСТАВЛЕН: Отделом экологии и природопользования администрации Камешковского района по материалам доцента Ивановского Государственного университета Шилова М.П.

ПРИЛОЖЕНИЕ: СХЕМА ТЕРРИТОРИИ ООПТ.

ПОДПИСЬ \_\_\_\_\_

" " 199 г.

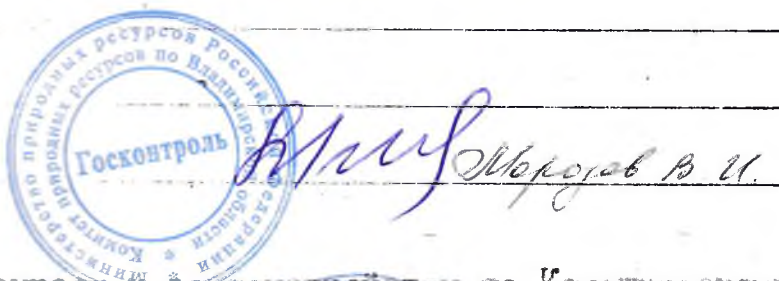
МП

ПАСПОРТ НАПРАВЛЕН И СОГЛАСОВАН:

1. Департамент природопользования и охраны окружающей среды  
(наименование органа и дата отправки)  
администрации Владимирской области



2. Комитет природных ресурсов по Владимирской области



3. Комитет по земельным ресурсам и землеустройству по Камешковскому району

*своде*



4. Отдел экологии и природопользования администрации Камешковского района



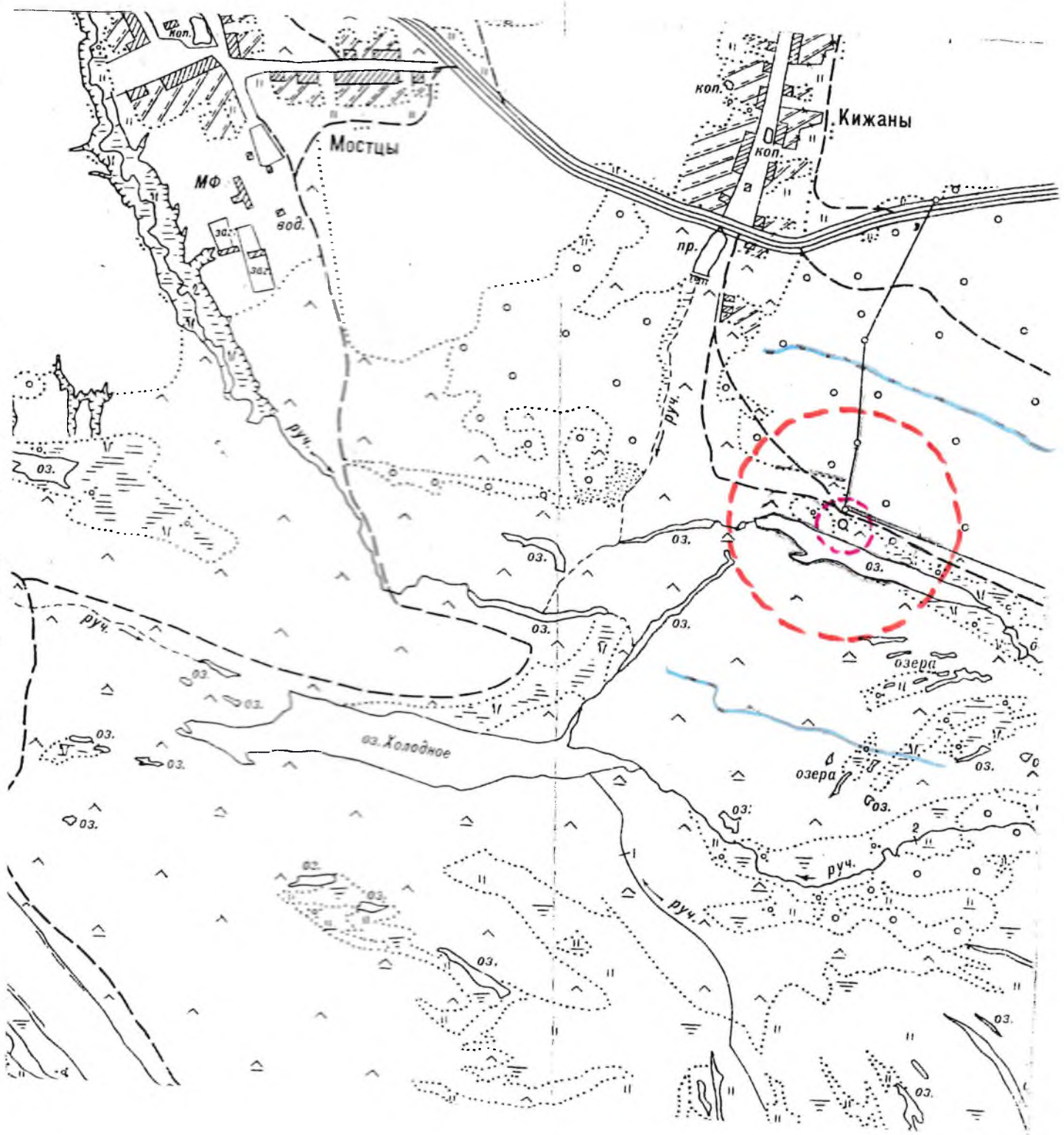
5. Волгояиновский сельский округ



6. Ковровский лесхоз







- - - - - охранный зона  
 - - - - - водоохранная зона  
 озера

