

АДМИНИСТРАЦИЯ ВЛАДИМИРСКОЙ ОБЛАСТИ

ПОСТАНОВЛЕНИЕ от 5 июля 2019 г. N 494

О РЕОРГАНИЗАЦИИ ОТДЕЛЬНЫХ ОСОБО ОХРАНЯЕМЫХ ПРИРОДНЫХ ТЕРРИТОРИЙ РЕГИОНАЛЬНОГО ЗНАЧЕНИЯ И ВНЕСЕНИИ ИЗМЕНЕНИЙ В ОТДЕЛЬНЫЕ НОРМАТИВНЫЕ ПРАВОВЫЕ АКТЫ ВЛАДИМИРСКОЙ ОБЛАСТИ

В соответствии с Федеральным [законом](#) от 14.03.1995 N 33-ФЗ "Об особо охраняемых природных территориях", [Законом](#) Владимирской области от 08.05.2008 N 88-ОЗ "Об особо охраняемых природных территориях Владимирской области" постановляю:

1. Реорганизовать лесосеменной заказник области "Муромцевский" в государственный природный ботанический (лесосеменной) заказник регионального значения "Муромцевский", изменив его границы и режим.

2. Утвердить [Положение](#) о государственном природном ботаническом (лесосеменном) заказнике регионального значения "Муромцевский" согласно приложению N 1.

3. Реорганизовать лесосеменной заказник области "Судогодский" в государственный природный ботанический (лесосеменной) заказник регионального значения "Судогодский", изменив его границы и режим.

4. Утвердить [Положение](#) о государственном природном ботаническом (лесосеменном) заказнике регионального значения "Судогодский" согласно приложению N 2.

5. Реорганизовать памятник природы регионального значения "Синеборские болота", изменив его режим.

6. Внести изменения в [постановление](#) администрации Владимирской области от 10.05.2017 N 400 "О реорганизации отдельных памятников природы регионального значения", изложив [приложение N 5](#) к нему в редакции согласно [приложению N 3](#).

7. Признать утратившими силу:

- [решение](#) исполнительного комитета Владимирского областного Совета народных депутатов от 29.09.1982 N 875п/15 "О создании лесосеменных заказников";

- [постановление](#) главы администрации области от 02.02.2001 N 57 "Об упразднении областного лесосеменного заказника "Ковровский";

- [пункт 2](#) постановления администрации области от 06.11.2014 N 1132 "Об упразднении отдельных особо охраняемых природных территорий регионального значения";

- [пункт 4](#) постановления администрации области от 11.04.2017 N 334 "О реорганизации отдельных особо охраняемых природных территорий регионального значения";

- [пункт 3](#) постановления администрации области от 02.06.2017 N 475 "О реорганизации отдельных особо охраняемых природных территорий регионального значения".

8. Контроль за исполнением настоящего постановления возложить на заместителя Губернатора области, курирующего вопросы развития инфраструктуры, ЖКХ и энергетики.

9. Постановление вступает в силу со дня его официального опубликования.

Губернатор области
В.В.СИПЯГИН

ПОЛОЖЕНИЕ О ПАМЯТНИКЕ ПРИРОДЫ РЕГИОНАЛЬНОГО ЗНАЧЕНИЯ "СИНЕБОРСКИЕ БОЛОТА"

1. Общие положения

1.1. Настоящее Положение о памятнике природы регионального значения "Синеборские болота" (далее по тексту - памятник природы) разработано в соответствии с Федеральным [законом](#) от 14.03.1995 N 33-ФЗ "Об особо охраняемых природных территориях" и [Законом](#) Владимирской области от 08.05.2008 N 88-ОЗ "Об особо охраняемых природных территориях Владимирской области".

1.2. Памятник природы образован решением исполнительного комитета Владимирского областного Совета народных депутатов от 16.11.1977 N 1124/19 с целью сохранения болотных экосистем верхового, переходного и низинного типа, имеющих особое природоохранное значение.

1.3. Памятник природы имеет профиль "комплексный", является особо охраняемой природной территорией регионального значения и находится в ведении администрации Владимирской области.

1.4. Памятник природы имеет площадь 72,8 га.

1.5. Памятник природы расположен на территории Судогодского района, в 5 км к северо-востоку от д. Мызино, в 4 км к юго-востоку от д. Нагорное, на землях лесного фонда Андреевского лесничества, Судогодского участкового лесничества, в кварталах 96, 97, 106, 107 и Краснобогатырского участкового лесничества, в кварталах 59, 66, 76, 77.

1.6. Организация памятника природы производится без изъятия земельных участков у собственников земли, землевладельцев, землепользователей и арендаторов.

1.7. Памятник природы образован без ограничения срока действия.

1.8. Границы памятника природы.

Памятник природы состоит из 3 кластеров:

- болото "Соковино" площадью 30,6 га;
- болото "Камышовое" площадью 16,1 га;
- болото "Патрина Продуха" площадью 26,1 га.

Границы каждого кластера проходят по внешним границам распространения торфяной залежи соответствующего торфяного месторождения.

1.9. [Карта-схема](#) памятника природы и его охранной зоны приведена в приложении N 1 к настоящему Положению.

1.10. Графическое описание местоположения границ заказника, перечень координат характерных точек этих границ приведены в [приложении N 2](#) к настоящему Положению.

1.11. Реорганизация и упразднение памятника природы осуществляется в порядке, установленном действующим законодательством.

2. Основные задачи памятника природы

Для достижения цели, указанной в [пункте 1.2](#) настоящего Положения, при функционировании памятника природы обеспечивается решение следующих задач:

- поддержание целостности болотных экосистем;
- стабилизация гидрологического режима малых рек Синеборки и Яды, принадлежащих к бассейнам рек Клязьмы и Судогды;
- сохранение среды обитания редких и исчезающих видов растений и животных;
- сохранение и воспроизводство охотничьих ресурсов;
- сохранение продуктивных ягодников (брусничников, черничников);
- организация научных исследований и постоянного мониторинга природных объектов.

3. Режим охраны и использования памятника природы

3.1. На территории памятника природы запрещаются любые виды деятельности, которые противоречат целям и задачам памятника природы, в том числе:

- рубки лесных насаждений, за исключением выборочных санитарных рубок, осуществляемых в зимний период (с 15 ноября по 15 марта), по согласованию с уполномоченным органом исполнительной власти области (государственным учреждением области) в сфере управления особо охраняемыми природными территориями регионального значения, а также рубок в целях реконструкции, технического перевооружения, капитального ремонта существующих линейных сооружений и иных мероприятий по обеспечению их безопасной эксплуатации (включая строительство сопутствующих вспомогательных линейных сооружений, в том числе линий связи), по согласованию с уполномоченным органом исполнительной власти области (государственным учреждением области) в сфере управления особо охраняемыми природными территориями регионального значения;

- подсочка леса, заготовка живицы;

- применение ядохимикатов, минеральных удобрений, любых средств химической защиты и стимулирования роста растений;

- перевод земель лесного фонда в иные категории земель, за исключением земель особо охраняемых территорий и объектов;

- строительство зданий и сооружений, новых дорог, трубопроводов, линий электропередач и иных коммуникаций, за исключением реконструкции, технического перевооружения, капитального ремонта существующих линейных сооружений и иных мероприятий по обеспечению их безопасной эксплуатации (включая строительство сопутствующих вспомогательных линейных сооружений, в том числе линий связи), осуществляемых при наличии положительного заключения государственной экологической экспертизы (в случаях, предусмотренных действующим законодательством), по согласованию с уполномоченным органом исполнительной власти области (государственным учреждением области) в сфере управления особо охраняемыми природными территориями регионального значения;

- нарушение гидрологического режима, осушение торфяной залежи;

- разведка и разработка месторождений полезных ископаемых;

- любые виды сельскохозяйственных работ;

- распашка земель, нарушение почвенного покрова, за исключением случаев, связанных с проведением противопожарных и лесовосстановительных мероприятий, а также мероприятий по реконструкции, техническому перевооружению, капитальному ремонту существующих линейных сооружений и иных мероприятий по обеспечению их безопасной эксплуатации (включая строительство сопутствующих вспомогательных линейных сооружений, в том числе линий связи), по согласованию с уполномоченным органом исполнительной власти области (государственным учреждением области) в сфере управления особо охраняемыми природными территориями регионального значения;

- промышленный сбор и заготовка объектов растительного мира;

- промысловая охота;

- проведение мероприятий по изменению видового состава флоры и фауны без научно обоснованных рекомендаций;

- добыча объектов животного мира, не отнесенных к охотничьим ресурсам, за исключением случаев, связанных с проведением научных исследований, по согласованию с уполномоченным органом исполнительной власти области (государственным учреждением области) в сфере управления особо охраняемыми природными территориями регионального значения;

- сбор ботанических, зоологических и микологических коллекций без согласования с уполномоченным органом исполнительной власти области (государственным учреждением области) в сфере управления особо охраняемыми природными территориями регионального значения;

- загрязнение территории отходами производства и потребления;

- проезд и стоянка автотранспорта, иных самоходных транспортных средств, за исключением случаев, связанных с проведением противопожарных мероприятий, мероприятий по реконструкции, техническому перевооружению, капитальному ремонту существующих линейных сооружений и иных мероприятий по обеспечению их безопасной эксплуатации (включая строительство сопутствующих вспомогательных линейных сооружений, в том числе линий связи), по согласованию с уполномоченным органом исполнительной власти области (государственным учреждением области) в сфере управления особо охраняемыми природными территориями регионального значения;

- мойка и техническое обслуживание автотранспорта;

- устройство привалов, бивуаков, туристских стоянок, лагерей, разведение костров.

3.2. Основными видами разрешенного использования земельных участков на территории заказника являются:

- деятельность по особой охране и изучению природы;

- охрана природных территорий.

Вспомогательные виды разрешенного использования земельных участков на территории заказника не установлены.

4. Охранная зона памятника природы и ее режим

4.1. Охранная зона памятника природы шириной 300 м и площадью 245 га, предназначенная для снижения негативного воздействия на экосистемы прилегающих к памятнику природы территорий, устанавливается по всему внешнему периметру границ памятника природы.

4.2. На территории охранной зоны памятника природы запрещается:

- сплошные рубки леса (за исключением сплошных санитарных рубок, осуществляемых по согласованию с уполномоченным органом исполнительной власти области (государственным учреждением области) в сфере управления особо охраняемыми природными территориями регионального значения, а также рубок в целях реконструкции, технического перевооружения, капитального ремонта существующих линейных сооружений и иных мероприятий по обеспечению их безопасной эксплуатации (включая строительство сопутствующих вспомогательных линейных сооружений, в том числе линий связи);

- подсочка леса, заготовка живицы;

- применение химических средств защиты растений, за исключением случаев массовых вспышек численности вредителей лесных культур;

- нарушение гидрологического режима;

- перевод земель лесного фонда в иные категории земель;

- предоставление земельных участков под застройку;

- строительство новых дорог, трубопроводов, линий электропередач и иных коммуникаций (за

исключением реконструкции, технического перевооружения, капитального ремонта существующих линейных сооружений и иных мероприятий по обеспечению их безопасной эксплуатации (включая строительство сопутствующих вспомогательных линейных сооружений, в том числе линий связи);

- разведка и разработка месторождений полезных ископаемых, добыча торфа и мха;
- выпас и прогон скота;
- промышленный сбор и заготовка объектов растительного мира;
- проведение мероприятий по изменению видового состава флоры и фауны без научно обоснованных рекомендаций;
- добыча объектов животного мира, не отнесенных к охотничьим ресурсам и водным биологическим ресурсам без согласования с уполномоченным органом исполнительной власти области (государственным учреждением области) в сфере управления особо охраняемыми природными территориями регионального значения;
- сбор ботанических и микологических коллекций без согласования с уполномоченным органом исполнительной власти области (государственным учреждением области) в сфере управления особо охраняемыми природными территориями регионального значения;
- загрязнение территории отходами производства и потребления;
- проезд и стоянка автотранспорта вне существующих дорог с твердым покрытием (за исключением случаев, связанных с проведением противопожарных и лесохозяйственных мероприятий, мероприятий по реконструкции, техническому перевооружению, капитальному ремонту существующих линейных сооружений и иных мероприятий по обеспечению их безопасной эксплуатации (включая строительство сопутствующих вспомогательных линейных сооружений, в том числе линий связи), а также научных исследований или мониторинга территории);
- устройство привалов, бивуаков, туристских стоянок, лагерей, разведение костров (за исключением случаев, связанных с проведением научных исследований и мониторинга территории, по согласованию с уполномоченным органом исполнительной власти области (государственным учреждением области) в сфере управления особо охраняемыми природными территориями регионального значения).

5. Обеспечение режима памятника природы

5.1. Ответственность за соблюдение режима памятника природы возлагается на собственников, владельцев, арендаторов, пользователей земельных участков.

5.2. Границы памятника природы и наиболее посещаемые места обозначаются информационными и предупредительными знаками (с указанием точных границ и перечислением основных ограничений на хозяйственную деятельность и рекреацию).

5.3. Границы и особенности режима охраны и использования памятника природы учитываются при разработке планов и перспектив экономического и социального развития, лесохозяйственных регламентов и проектов освоения лесов, подготовке документов территориального планирования, схемы размещения, использования и охраны охотничьих угодий, проведении лесоустройства и инвентаризации земель.

5.4. Финансирование мероприятий по обеспечению установленного режима охраны и использования памятника природы осуществляется за счет средств областного бюджета, а также других, не запрещенных законодательством источников.

6. Охрана памятника природы

Охрана памятника природы осуществляется уполномоченным органом исполнительной власти области в сфере управления особо охраняемыми природными территориями регионального значения в соответствии с действующим законодательством.

7. Надзор за соблюдением режима охраны и использования памятника природы

Надзор за соблюдением режима охраны и использования памятника природы осуществляется уполномоченным органом исполнительной власти области, а также государственным учреждением области в сфере управления особо охраняемыми природными территориями регионального значения при осуществлении регионального государственного экологического надзора в соответствии с действующим законодательством.

**ФОРМА
ГРАФИЧЕСКОГО ОПИСАНИЯ МЕСТОПОЛОЖЕНИЯ ГРАНИЦ НАСЕЛЕННЫХ
ПУНКТОВ, ТЕРРИТОРИАЛЬНЫХ ЗОН, ОСОБО ОХРАНЯЕМЫХ ПРИРОДНЫХ
ТЕРРИТОРИЙ, ЗОН С ОСОБЫМИ УСЛОВИЯМИ ИСПОЛЬЗОВАНИЯ ТЕРРИТОРИИ**

**Памятник природы регионального значения "Синеборские болота"
(Владимирская область, Судогодский район)**

Раздел 1

Сведения об объекте		
N п/п	Характеристики объекта	Описание характеристик
1	2	3
1.	Местоположение объекта	Владимирская область, Судогодский район
2.	Площадь объекта +/- величина погрешности определения площади (P +/- Дельта P)	731810 кв. м +/- 1478 кв. м
3.	Иные характеристики объекта	-

Раздел 2

Сведения о местоположении границ объекта					
1. Система координат МСК-33					
2. Сведения о характерных точках границ объекта					
Обозначение характерных точек границ	Координаты, м		Метод определения координат характерной точки	Средняя квадратическая погрешность положения характерной точки (Mt), м	Описание обозначения точки на местности (при наличии)
	X	Y			
1	2	3	4	5	6
-	-	-	-	-	-

3. Сведения о характерных точках части (частей) границы объекта

Обозначение характерных точек части границы	Координаты, м		Метод определения координат характерной точки	Средняя квадратическ ая погрешность положения характерной точки (Mt), м	Описание обозначени я точки на местности (при наличии)
	X	Y			
1	2	3	4	5	6
Участок: болото "Соковино"					
н1	187139.75	256846.61	Картометрический метод	0,5	-
н2	187132.46	256868.16	Картометрический метод	0,5	-
н3	187104.11	256905.10	Картометрический метод	0,5	-
н4	187075.96	256922.62	Картометрический метод	0,5	-
н5	187038.78	256927.03	Картометрический метод	0,5	-
н6	187005.09	256917.96	Картометрический метод	0,5	-
н7	186971.33	256925.59	Картометрический метод	0,5	-
н8	186938.91	256937.86	Картометрический метод	0,5	-
н9	186918.47	256943.11	Картометрический метод	0,5	-
н10	186890.34	256941.23	Картометрический метод	0,5	-
н11	186851.74	256943.72	Картометрический метод	0,5	-
н12	186831.01	256938.95	Картометрический метод	0,5	-
н13	186799.86	256925.12	Картометрический метод	0,5	-
н14	186759.56	256890.82	Картометрический метод	0,5	-
н15	186733.58	256847.46	Картометрический метод	0,5	-
н16	186706.57	256810.85	Картометрический метод	0,5	-
н17	186675.80	256782.95	Картометрический	0,5	-

			метод		
н18	186635.73	256760.03	Картометрический метод	0,5	-
н19	186611.70	256734.00	Картометрический метод	0,5	-
н20	186591.24	256696.45	Картометрический метод	0,5	-
н21	186566.88	256658.39	Картометрический метод	0,5	-
н22	186544.33	256618.29	Картометрический метод	0,5	-
н23	186532.95	256570.45	Картометрический метод	0,5	-
н24	186528.89	256533.11	Картометрический метод	0,5	-
н25	186527.47	256483.69	Картометрический метод	0,5	-
н26	186533.34	256431.39	Картометрический метод	0,5	-
н27	186543.23	256379.64	Картометрический метод	0,5	-
н28	186546.96	256338.11	Картометрический метод	0,5	-
н29	186537.82	256322.35	Картометрический метод	0,5	-
н30	186514.35	256315.66	Картометрический метод	0,5	-
н31	186496.91	256321.44	Картометрический метод	0,5	-
н32	186458.87	256343.27	Картометрический метод	0,5	-
н33	186419.69	256352.42	Картометрический метод	0,5	-
н34	186388.73	256345.26	Картометрический метод	0,5	-
н35	186368.25	256325.80	Картометрический метод	0,5	-
н36	186351.76	256290.85	Картометрический метод	0,5	-
н37	186394.98	256282.90	Картометрический метод	0,5	-

н38	186439.74	256281.64	Картометрический метод	0,5	-
н39	186475.82	256280.62	Картометрический метод	0,5	-
н40	186509.73	256274.98	Картометрический метод	0,5	-
н41	186532.45	256258.94	Картометрический метод	0,5	-
н42	186557.49	256226.84	Картометрический метод	0,5	-
н43	186601.15	256198.18	Картометрический метод	0,5	-
н44	186653.59	256189.34	Картометрический метод	0,5	-
н45	186712.90	256191.02	Картометрический метод	0,5	-
н46	186774.78	256207.94	Картометрический метод	0,5	-
н47	186817.29	256226.13	Картометрический метод	0,5	-
н48	186858.05	256249.69	Картометрический метод	0,5	-
н49	186889.72	256285.57	Картометрический метод	0,5	-
н50	186915.99	256339.64	Картометрический метод	0,5	-
н51	186935.20	256407.94	Картометрический метод	0,5	-
н52	186945.82	256476.47	Картометрический метод	0,5	-
н53	186960.60	256526.19	Картометрический метод	0,5	-
н54	186987.13	256568.87	Картометрический метод	0,5	-
н55	187022.87	256603.97	Картометрический метод	0,5	-
н56	187050.08	256647.99	Картометрический метод	0,5	-
н57	187070.96	256700.16	Картометрический метод	0,5	-
н58	187096.36	256750.90	Картометрический	0,5	-

			метод		
н59	187124.26	256791.59	Картометрический метод	0,5	-
н60	187136.38	256821.96	Картометрический метод	0,5	-
н1	187139.75	256846.61	Картометрический метод	0,5	-
Участок: болото "Камышовое"					
н1	187229.42	257115.40	Картометрический метод	0,5	-
н2	187225.48	257140.92	Картометрический метод	0,5	-
н3	187205.16	257174.90	Картометрический метод	0,5	-
н4	187183.16	257223.00	Картометрический метод	0,5	-
н5	187162.92	257283.07	Картометрический метод	0,5	-
н6	187132.88	257331.33	Картометрический метод	0,5	-
н7	187099.61	257356.39	Картометрический метод	0,5	-
н8	187059.51	257376.23	Картометрический метод	0,5	-
н9	187021.39	257394.69	Картометрический метод	0,5	-
н10	186985.44	257399.72	Картометрический метод	0,5	-
н11	186957.06	257396.86	Картометрический метод	0,5	-
н12	186914.53	257378.70	Картометрический метод	0,5	-
н13	186890.15	257367.38	Картометрический метод	0,5	-
н14	186872.67	257336.48	Картометрический метод	0,5	-
н15	186856.80	257319.55	Картометрический метод	0,5	-
н16	186820.18	257297.17	Картометрический метод	0,5	-

н17	186811.13	257284.09	Картометрический метод	0,5	-
н18	186803.76	257260.25	Картометрический метод	0,5	-
н19	186783.17	257241.42	Картометрический метод	0,5	-
н20	186749.31	257223.00	Картометрический метод	0,5	-
н21	186709.76	257214.79	Картометрический метод	0,5	-
н22	186716.90	257254.02	Картометрический метод	0,5	-
н23	186741.94	257292.06	Картометрический метод	0,5	-
н24	186768.03	257339.47	Картометрический метод	0,5	-
н25	186792.45	257379.53	Картометрический метод	0,5	-
н26	186805.73	257422.62	Картометрический метод	0,5	-
н27	186760.79	257413.19	Картометрический метод	0,5	-
н28	186739.01	257399.80	Картометрический метод	0,5	-
н29	186720.33	257374.22	Картометрический метод	0,5	-
н30	186713.86	257357.72	Картометрический метод	0,5	-
н31	186705.55	257324.56	Картометрический метод	0,5	-
н32	186691.92	257292.18	Картометрический метод	0,5	-
н33	186677.93	257270.53	Картометрический метод	0,5	-
н34	186671.18	257245.30	Картометрический метод	0,5	-
н35	186672.31	257213.87	Картометрический метод	0,5	-
н36	186666.33	257200.34	Картометрический метод	0,5	-
н37	186652.11	257181.68	Картометрический	0,5	-

			метод		
н38	186645.85	257161.17	Картометрический метод	0,5	-
н39	186649.26	257152.35	Картометрический метод	0,5	-
н40	186657.98	257153.77	Картометрический метод	0,5	-
н41	186673.85	257163.04	Картометрический метод	0,5	-
н42	186679.80	257149.18	Картометрический метод	0,5	-
н43	186678.61	257130.84	Картометрический метод	0,5	-
н44	186671.33	257109.60	Картометрический метод	0,5	-
н45	186679.66	257085.32	Картометрический метод	0,5	-
н46	186676.80	257055.99	Картометрический метод	0,5	-
н47	186669.97	257027.08	Картометрический метод	0,5	-
н48	186659.61	257007.70	Картометрический метод	0,5	-
н49	186644.49	256993.04	Картометрический метод	0,5	-
н50	186624.55	256985.65	Картометрический метод	0,5	-
н51	186606.41	256982.12	Картометрический метод	0,5	-
н52	186618.57	256963.38	Картометрический метод	0,5	-
н53	186637.04	256954.51	Картометрический метод	0,5	-
н54	186654.82	256956.99	Картометрический метод	0,5	-
н55	186667.87	256969.71	Картометрический метод	0,5	-
н56	186674.45	256989.51	Картометрический метод	0,5	-
н57	186683.40	257010.00	Картометрический метод	0,5	-

н58	186701.81	257022.19	Картометрический метод	0,5	-
н59	186728.08	257029.49	Картометрический метод	0,5	-
н60	186755.79	257040.04	Картометрический метод	0,5	-
н61	186784.85	257051.22	Картометрический метод	0,5	-
н62	186806.44	257050.61	Картометрический метод	0,5	-
н63	186823.28	257039.41	Картометрический метод	0,5	-
н64	186847.43	257042.09	Картометрический метод	0,5	-
н65	186871.60	257034.36	Картометрический метод	0,5	-
н66	186899.60	257031.93	Картометрический метод	0,5	-
н67	186946.70	257034.58	Картометрический метод	0,5	-
н68	186998.45	257036.76	Картометрический метод	0,5	-
н69	187051.31	257042.60	Картометрический метод	0,5	-
н70	187070.01	257041.08	Картометрический метод	0,5	-
н71	187094.97	257042.05	Картометрический метод	0,5	-
н72	187111.85	257035.90	Картометрический метод	0,5	-
н73	187125.38	257034.14	Картометрический метод	0,5	-
н74	187137.90	257039.13	Картометрический метод	0,5	-
н75	187157.09	257055.97	Картометрический метод	0,5	-
н76	187178.20	257062.05	Картометрический метод	0,5	-
н77	187198.85	257070.78	Картометрический метод	0,5	-
н78	187220.19	257092.24	Картометрический	0,5	-

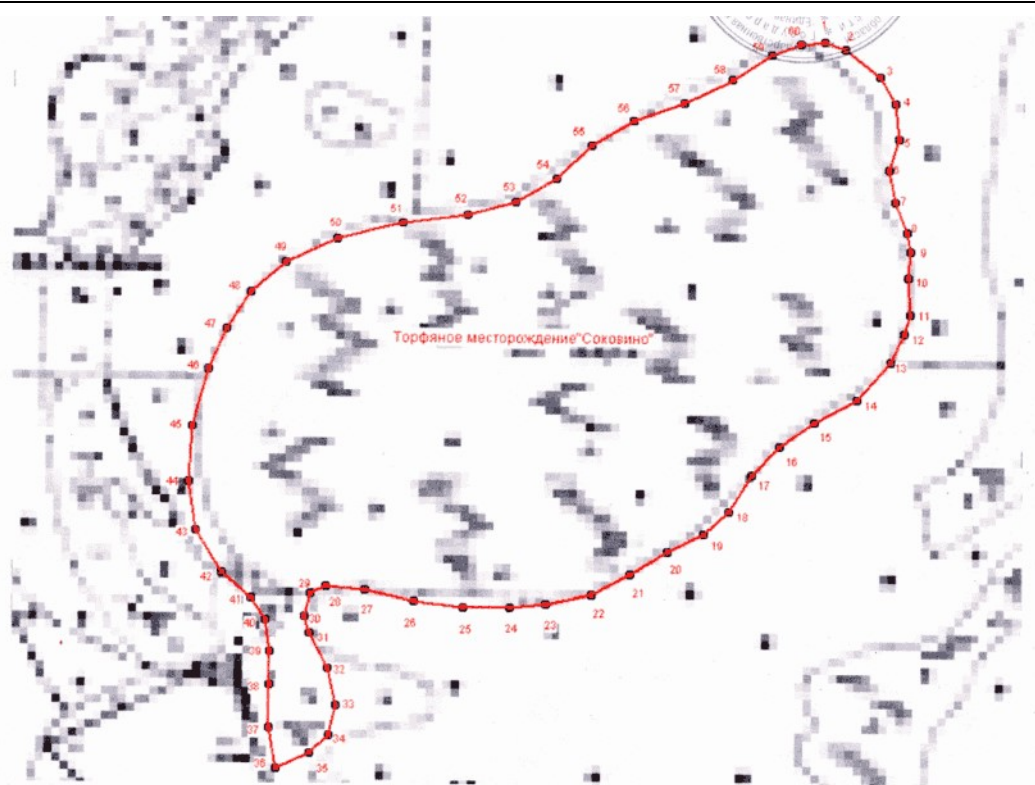
			метод		
н1	187229.42	257115.40	Картометрический метод	0,5	-
Участок: болото "Патрина Продуха"					
1	187203.39	258013.76	Картометрический метод	0,5	-
2	187217.19	258098.20	Картометрический метод	0,5	-
3	187251.61	258178.77	Картометрический метод	0,5	-
4	187252.75	258218.84	Картометрический метод	0,5	-
5	187219.46	258261.91	Картометрический метод	0,5	-
6	187080.77	258396.93	Картометрический метод	0,5	-
7	186888.51	258529.46	Картометрический метод	0,5	-
8	186814.08	258525.61	Картометрический метод	0,5	-
9	186716.21	258585.88	Картометрический метод	0,5	-
10	186691.40	258636.13	Картометрический метод	0,5	-
11	186653.03	258688.65	Картометрический метод	0,5	-
12	186581.85	258678.06	Картометрический метод	0,5	-
13	186617.30	258644.57	Картометрический метод	0,5	-
14	186649.34	258596.18	Картометрический метод	0,5	-
15	186664.19	258542.97	Картометрический метод	0,5	-
16	186618.64	258516.88	Картометрический метод	0,5	-
17	186591.80	258478.54	Картометрический метод	0,5	-
18	186581.93	258450.08	Картометрический метод	0,5	-

19	186642.10	258449.66	Картометрический метод	0,5	-
20	186600.13	258408.13	Картометрический метод	0,5	-
21	186523.95	258348.16	Картометрический метод	0,5	-
22	186479.44	258295.97	Картометрический метод	0,5	-
23	186466.70	258259.19	Картометрический метод	0,5	-
24	186456.50	258214.39	Картометрический метод	0,5	-
25	186464.79	258192.79	Картометрический метод	0,5	-
26	186501.47	258190.05	Картометрический метод	0,5	-
27	186570.54	258194.03	Картометрический метод	0,5	-
28	186586.35	258185.59	Картометрический метод	0,5	-
29	186589.18	258145.08	Картометрический метод	0,5	-
30	186592.90	258112.21	Картометрический метод	0,5	-
31	186631.04	258093.73	Картометрический метод	0,5	-
32	186656.61	258118.42	Картометрический метод	0,5	-
33	186678.93	258220.70	Картометрический метод	0,5	-
34	186705.05	258268.72	Картометрический метод	0,5	-
35	186746.88	258270.20	Картометрический метод	0,5	-
36	186819.06	258250.71	Картометрический метод	0,5	-
37	186887.34	258215.35	Картометрический метод	0,5	-
38	186921.86	258160.23	Картометрический метод	0,5	-
39	186917.55	258058.05	Картометрический	0,5	-

			метод		
40	186927.44	258006.30	Картометрический метод	0,5	-
41	186978.38	257972.06	Картометрический метод	0,5	-
42	187022.85	257961.45	Картометрический метод	0,5	-
43	187118.33	257964.75	Картометрический метод	0,5	-
44	187168.60	257981.98	Картометрический метод	0,5	-
1	187203.39	258013.76	Картометрический метод	0,5	-

Раздел 4

План границ объекта



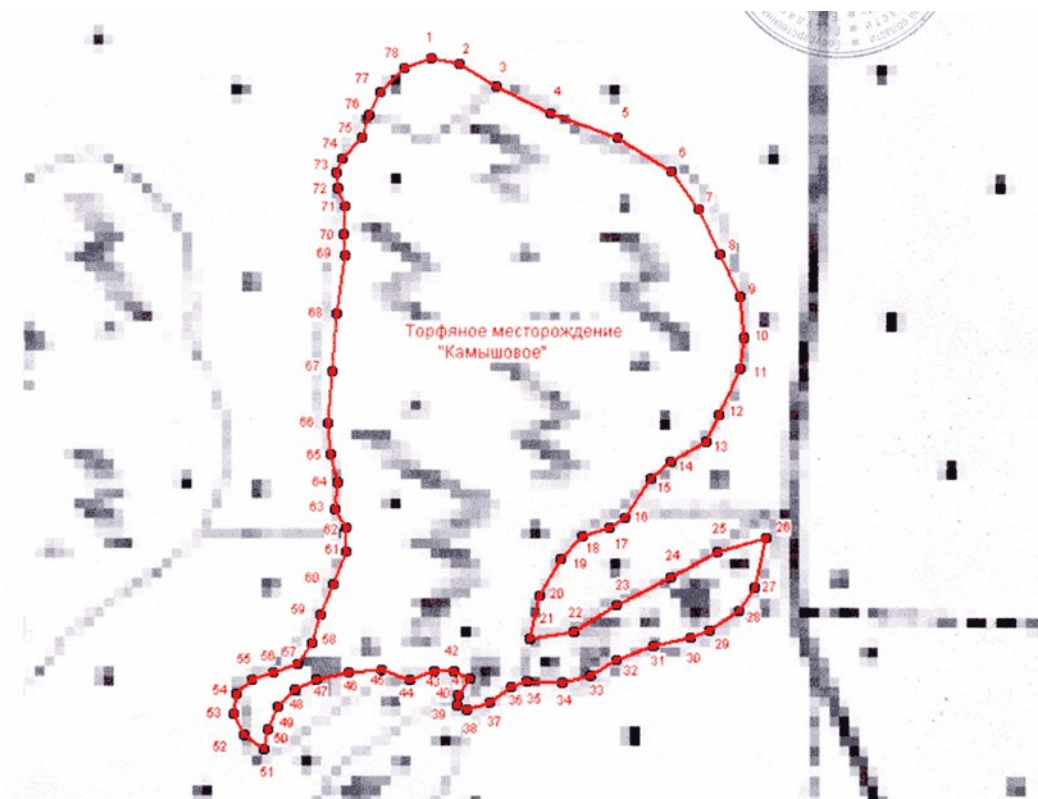
Масштаб 1: 7000

Используемые условные знаки и обозначения:

— - граница зоны памятника природы

• 1 - обозначение характерной точки

План границ объекта

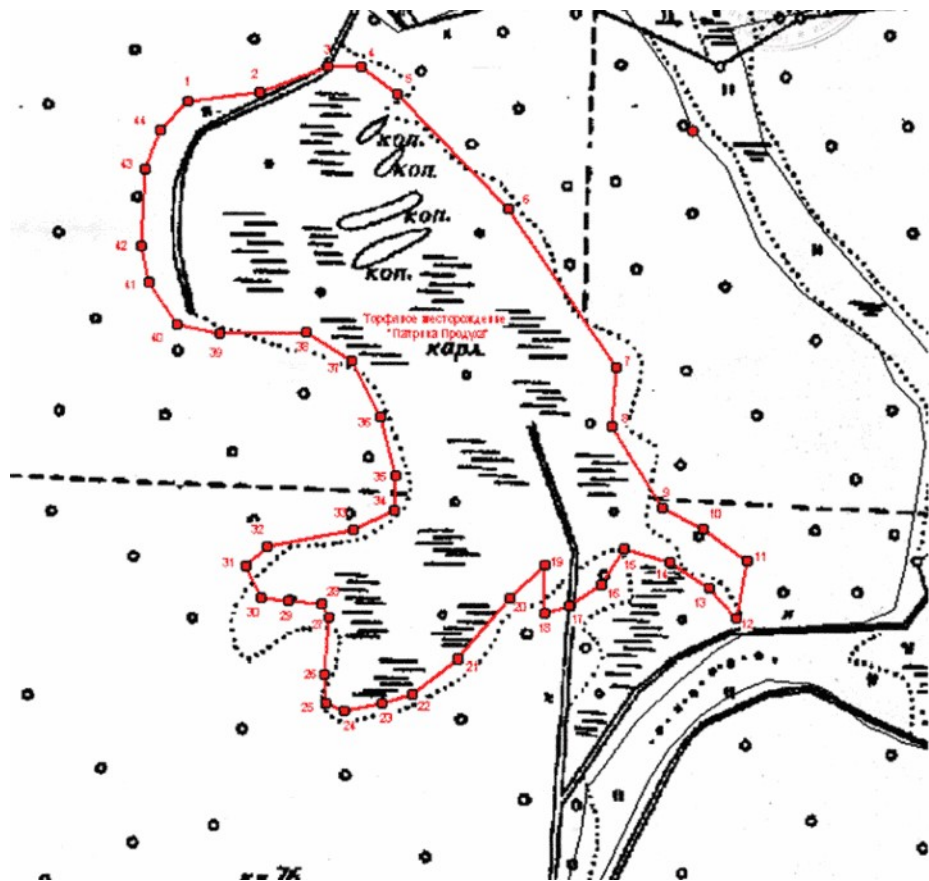


Используемые условные знаки и обозначения:

— - граница зоны памятника природы

• 1 - обозначение характерной точки

План границ объекта



Масштаб 1: 10000

Используемые условные знаки и обозначения:

— - граница зоны памятника природы

• 1 - обозначение характерной точки