

АДМИНИСТРАЦИЯ ВЛАДИМИРСКОЙ ОБЛАСТИ

ПОСТАНОВЛЕНИЕ ГУБЕРНАТОРА
от 22 марта 2013 г. N 320

О РЕОРГАНИЗАЦИИ ОТДЕЛЬНЫХ ОСОБО ОХРАНЯЕМЫХ ПРИРОДНЫХ
ТЕРРИТОРИЙ РЕГИОНАЛЬНОГО ЗНАЧЕНИЯ

Список изменяющих документов
(в ред. постановления администрации Владимирской области
от 24.02.2016 N 154)

В соответствии с Федеральным [законом](#) от 14.03.95 N 33-ФЗ "Об особо охраняемых природных территориях", [Законом](#) Владимирской области от 08.05.2008 N 88-ОЗ "Об особо охраняемых природных территориях Владимирской области" постановляю:

1. Реорганизовать ботанический заказник области "Давыдовская пойма" в государственный природный комплексный (ландшафтный) заказник регионального значения "Давыдовский", изменив его границы и режим.

2. Утвердить [Положение](#) о государственном природном комплексном (ландшафтном) заказнике регионального значения "Давыдовский" согласно приложению к настоящему постановлению.

3. Реорганизовать памятники природы регионального значения: "Озеро Войхра", пойменные озера "Долгое", "Светец", "Тиновец", "Красное", "Витное", "Монастырское", изменив их категорию и режим.

4. Внести изменение в [пункт 1](#) решения исполнительного комитета Владимирского областного Совета депутатов трудящихся от 21.02.76 N 192 "О признании водных объектов области памятниками природы и передаче их под охрану предприятиям, организациям и учреждениям", исключив из него [раздел](#) "Камешковский район".

5. Внести изменения в [решение](#) исполнительного комитета Владимирского областного Совета народных депутатов от 01.12.80 N 1181/23 "Об организации в области ботанических заказников, признании памятниками природы участков лугов, лесных массивов, водных объектов и передаче их под охрану":

5.1. В приложении N 1 к решению исключить [пункт 4](#).

5.2. В приложении N 4 к решению из раздела "Камешковский район" исключить [пункт 4](#).

6. Контроль за исполнением настоящего постановления возложить на заместителя Губернатора области по строительству.

(в ред. [постановления](#) администрации Владимирской области от 24.02.2016 N 154)

7. Постановление вступает в силу со дня его официального опубликования.

Губернатор области
Н.В.ВИНОГРАДОВ

Приложение
к постановлению
Губернатора
Владимирской области
от 22.03.2013 N 320

ПОЛОЖЕНИЕ
О ГОСУДАРСТВЕННОМ ПРИРОДНОМ КОМПЛЕКСНОМ (ЛАНДШАФТНОМ)
ЗАКАЗНИКЕ РЕГИОНАЛЬНОГО ЗНАЧЕНИЯ "ДАВЫДОВСКИЙ"

Список изменяющих документов
(в ред. постановления администрации Владимирской области
от 24.02.2016 N 154)

1. Общие положения

1.1. Настоящее Положение о государственном природном комплексном (ландшафтном) заказнике регионального значения "Давыдовский" (далее по тексту - заказник) разработано в соответствии с Федеральным [законом](#) от 14.03.95 N 33-ФЗ "Об особо охраняемых природных территориях" и [Законом](#) Владимирской области от 08.05.2008 N 88-ОЗ "Об особо охраняемых природных территориях Владимирской области".

1.2. Заказник образован с целью сохранения естественных высокопродуктивных лугов, лесных массивов, водных объектов долины р. Клязьмы и прилегающих к ней территорий, редких и ценных объектов растительного и животного мира.

1.3. Заказник имеет профиль "комплексный (ландшафтный)", является особо охраняемой природной территорией регионального значения и находится в ведении администрации Владимирской области.

1.4. Заказник имеет площадь 4205,2 га, а также охранную зону площадью 1930 га.

1.5. Заказник расположен на территории Камешковского района на:

- землях лесного фонда Камешковского лесничества (Пенкинское участковое лесничество, кварталы 58 - 71 - на площади 1519 га; Второвское участковое лесничество: урочище "Большевик", кварталы 68 - 79, 81 - 85; урочище "Второво", квартал 48 - на площади 1803 га) и Владимирского лесничества (Лавровское участковое лесничество, урочище "Чамерево", квартал 2 - на площади 14 га);

- землях сельскохозяйственного назначения;

- землях водного фонда;

- землях особо охраняемых территорий и объектов.

1.6. Организация заказника производится без изъятия земельных участков у собственников земли, землевладельцев, землепользователей и арендаторов.

1.7. Заказник образован без ограничения срока действия.

1.8. Границы заказника.

Северная граница заказника начинается от северо-западного угла квартала 59 Пенкинское участкового лесничества Камешковского лесничества и проходит в восточном направлении по северной границе кварталов 59 и 60 (исключая выделы 1 - 3 квартала 60), огибая с юга д. Грезино и прилегающие к ней садовые участки. Далее граница поворачивает на северо-восток и проходит по западной границе квартала 58, после чего продолжается в восточном направлении вдоль северных границ кварталов 58, 62 Пенкинское участкового лесничества. От северо-восточного угла квартала 62 граница поворачивает на юг и проходит по восточной границе квартала 62 до юго-восточного угла этого квартала. Далее граница следует в восточном направлении вдоль северных границ кварталов 65 - 68 Пенкинское участкового лесничества и спускается на юг вдоль восточной границы квартала 68. От места пересечения восточной границы квартала 68 с северной границей квартала 79 Второвского участкового лесничества (урочище "Большевик") граница заказника направляется на восток вдоль северной границы квартала 79 до проселочной дороги, проходящей от д. Горки до р. Клязьмы. По этой дороге граница проходит в юго-восточном направлении до точки пересечения с протокой, соединяющей оз. Рассоха с оз. Войхра. По этой протоке граница проходит до оз. Рассоха, после чего продолжается по северному берегу оз. Рассоха и по северной границе расположенных на этом берегу выделов квартала 81 Второвского участкового лесничества. От восточной оконечности оз. Рассоха граница заказника выходит к северо-восточному углу квартала 81.

Восточная граница заказника начинается от северо-восточного угла квартала 81 Второвского участкового лесничества и проходит в юго-восточном направлении по восточной границе квартала 81 до его восточного угла. Далее граница следует в юго-восточном направлении по мелиоративной канаве, после чего выходит к северной оконечности выдающейся к северу заводи оз. Глушица. Затем граница заказника огибает эту заводь с востока и продолжается по северо-восточному берегу оз. Глушица, огибая это озеро с севера и востока, после чего спускается на юг вдоль границы землепользований СПК "Второво" и СПК "Чамерево" до левого берега р. Клязьмы.

Южная граница заказника проходит в западном направлении по левому берегу р. Клязьмы (в заказник также включаются левобережные заводы р. Клязьмы) до точки пересечения административной границы Камешковского района и муниципального образования г. Владимир с р. Клязьмой.

Западная граница заказника проходит в северном направлении от левого берега р. Клязьмы вдоль административной границы Камешковского района и муниципального образования г. Владимир до северо-западного угла квартала 59 Пенкинское участкового лесничества в точке начала описания границы заказника.

1.9. [Карта-схема](#) заказника, его функциональных и охранных зон приведена в приложении N 1 к настоящему Положению.

1.10. [Перечень](#) лесных участков в составе земель лесного фонда, расположенных на территории заказника и его охранных зон, приводится в приложении N 2 к настоящему Положению.

1.11. Реорганизация и упразднение заказника осуществляется в порядке, установленном действующим законодательством.

2. Основные задачи заказника

2.1. Для достижения цели, указанной в [пункте 1.2](#) настоящего Положения, заказник обеспечивает решение следующих задач:

- сохранение типичных и уникальных природных комплексов в естественном состоянии;
- сохранение мест обитания редких и находящихся под угрозой исчезновения видов растений и животных;
- охрана растительных сообществ поймы р. Клязьмы и надпойменных террас;
- охрана и воспроизводство дикорастущих полезных (лекарственных, пищевых, технических и др.) видов растений;
- сохранение и воспроизводство ценных в хозяйственном отношении объектов животного мира, водных биологических ресурсов;
- сохранение уникальных гидрологических, палеонтологических и археологических объектов;
- сохранение эксплуатируемых природных ресурсов;

- поддержание экологического баланса;
- экологический мониторинг процессов, происходящих на территории заказника;
- экологическое просвещение.

3. Функциональные зоны заказника и их границы

3.1. С целью оптимизации вопросов сохранения природных комплексов, редких и ценных объектов растительного и животного мира, ведения устойчивого природопользования на территории заказника устанавливается дифференцированный режим охраны.

3.2. Территория заказника разделяется на две функциональные зоны:

- зона строгой охраны пойменных озер ("Давыдовская пойма");
- зона охраны ценных лесных массивов ("Давыдовский лесной массив").

3.3. Зона строгой охраны пойменных озер ("Давыдовская пойма") площадью 2686,2 га выделяется с целью обеспечения охраны и воспроизводства популяций русской выхухолы, сальвинии плавающей, других представителей растительного и животного мира, обитающих на этой территории или мигрирующих через нее, а также сохранения их местообитаний - пойменных экосистем р. Клязьмы, озер Войхра, Красное, Долгое, Светец, Тиновец, Верхняя Вышихра, Нижняя Вышихра, Витное и других озер Давыдовской поймы.

3.4. Зона охраны ценных лесных массивов ("Давыдовский лесной массив") площадью 1519 га выделяется с целью охраны лесных экосистем, редких и исчезающих видов растений и животных, обитающих на этом участке заказника или мигрирующих через него, а также с целью ограниченного ведения лесного и охотничьего хозяйства, организации экологического просвещения в формах, не нарушающих общего природоохранного режима заказника и способствующих минимизации негативного воздействия на экосистемы и биоразнообразие.

3.5. Границы зоны строгой охраны пойменных озер ("Давыдовская пойма").

Северная граница зоны строгой охраны пойменных озер начинается от юго-западного угла квартала 59 Пенкинского участкового лесничества Камешковского лесничества и проходит в восточном направлении вдоль южных границ кварталов 59, 63, 69 - 71, 67, 68 Пенкинского участкового лесничества до юго-восточного угла квартала 68. Далее граница поворачивает на север и следует вдоль восточной границы квартала 68 до северо-западного угла квартала 79 Второвского участкового лесничества (урочище "Большевик"). Затем граница зоны продолжается в восточном и юго-восточном направлении вдоль северной и восточной границ квартала 79 до точки пересечения с протокой, соединяющей оз. Рассоха с оз. Войхра. По этой протоке граница проходит до оз. Рассоха, после чего продолжается по северному берегу оз. Рассоха и по северной границе расположенных на этом берегу выделов квартала 81 Второвского участкового лесничества. От восточной оконечности оз. Рассоха граница зоны выходит к северо-восточному углу квартала 81.

Восточная и южная границы зоны совпадают соответственно с восточной и южной границами заказника.

Западная граница зоны проходит в северном направлении от левого берега р. Клязьмы в точке пересечения административной границы Камешковского района и муниципального образования г. Владимир с р. Клязьмой вдоль этой границы до юго-западного угла квартала 59 Пенкинского участкового лесничества в точке начала описания границы зоны.

3.6. Границы зоны охраны ценных лесных массивов ("Давыдовский лесной массив").

Северная граница зоны охраны ценных лесных массивов начинается от северо-западного угла квартала 59 Пенкинского участкового лесничества Камешковского лесничества и проходит в восточном направлении по северной границе кварталов 59 и 60, огибая с юга д. Грезино и прилегающие к ней садовые участки. Далее граница поворачивает на северо-восток и проходит по западной границе квартала 58, после чего продолжается в восточном направлении вдоль северных границ кварталов 58, 62 Пенкинского участкового лесничества. От северо-восточного угла квартала 62 граница поворачивает на юг и проходит по восточной границе квартала 62 до юго-восточного угла этого квартала. Далее граница следует в восточном направлении вдоль северных границ кварталов 65 - 68 Пенкинского участкового лесничества до северо-восточного угла квартала 68.

Восточная граница зоны проходит вдоль восточной границы квартала 68 Пенкинского участкового лесничества до юго-восточного угла этого квартала.

Южная граница зоны проходит в западном направлении от юго-восточного угла квартала 68 Пенкинского участкового лесничества вдоль южных границ кварталов 68, 67, 71 - 69, 63, 59 до юго-западного угла квартала 59.

Западная граница зоны проходит в северном направлении по западной границе квартала 59 Пенкинского участкового лесничества до северо-западного угла этого квартала в точке начала описания границы зоны.

4. Режимы функциональных зон заказника

4.1. На территории зоны строгой охраны пойменных озер ("Давыдовская пойма") запрещается:

- рубки лесных насаждений, за исключением следующих видов рубок, осуществляемых в зимний период (с 15 ноября по 15 марта): выборочных санитарных рубок (в случае гибели древостоев в результате пожаров или массовых вспышек численности вредителей лесного хозяйства), по согласованию с уполномоченным органом исполнительной власти области (государственным учреждением области) в сфере управления особо охраняемыми природными территориями регионального значения; а также сплошных санитарных рубок при наличии положительного заключения государственной экологической экспертизы;

(в ред. постановления администрации Владимирской области от 24.02.2016 N 154)

- любые рубки деревьев и кустарников в пределах 100-метровой прибрежной зоны водоемов и водотоков, за

исключением санитарных рубок, осуществляемых в зимний период (с 15 ноября по 15 марта) при наличии положительного заключения государственной экологической экспертизы;

- заготовка живицы;
- мелиоративные работы, нарушение гидрологического режима территории (за исключением мероприятий по восстановлению ранее нарушенного гидрологического режима, проводимых по согласованию с уполномоченным органом исполнительной власти области (государственным учреждением области) в сфере управления особо охраняемыми природными территориями регионального значения);
(в ред. [постановления](#) администрации Владимирской области от 24.02.2016 N 154)
- разведка и разработка месторождений полезных ископаемых;
- заготовка мха и иного органического или минерального сырья;
- добыча воды из поверхностных и подземных водных источников для нужд промышленных предприятий;
- строительство новых дорог, трубопроводов, линий электропередач и иных коммуникаций без положительного заключения государственной экологической экспертизы;
- размещение объектов капитального строительства, строительство прочих зданий и сооружений;
- размещение любых промышленных объектов;
- предоставление земельных участков для ведения садоводства, огородничества и дачного хозяйства, для индивидуального жилищного строительства;
- перевод земель из одной категории в другую в целях, не соответствующих целям, задачам и режиму заказчика;
- применение и складирование минеральных удобрений, а также любых средств химической защиты и стимулирования роста растений;
- хозяйственная деятельность, способная вызвать изменение гидрохимического режима водоемов, в том числе загрязнение их сточными водами, отходами производства и потребления;
- размещение отвалов размываемых грунтов;
- загрязнение территории отходами производства и потребления, складирование отходов (за исключением временного складирования бытовых отходов в специально установленных мусоросборниках);
- мероприятия по изменению видового состава флоры и фауны без положительного заключения государственной экологической экспертизы;
- охота (за исключением охоты в целях регулирования численности охотничьих ресурсов);
- нагонка и натаска охотничьих собак;
- промышленное рыболовство;
- рыболовство с использованием сетей, нахождение на территории зоны с запрещенными орудиями рыбной ловли;
- добыча объектов животного мира, не отнесенных к охотничьим ресурсам и водным биологическим ресурсам (за исключением случаев, связанных с проведением научных исследований, по согласованию с уполномоченным органом исполнительной власти области (государственным учреждением области) в сфере управления особо охраняемыми природными территориями регионального значения);
(в ред. [постановления](#) администрации Владимирской области от 24.02.2016 N 154)
- сбор ботанических, микологических и зоологических коллекций (за исключением гербаризации растений и отлова беспозвоночных в научных целях, по согласованию с уполномоченным органом исполнительной власти области (государственным учреждением области) в сфере управления особо охраняемыми природными территориями регионального значения);
(в ред. [постановления](#) администрации Владимирской области от 24.02.2016 N 154)
- сбор и заготовка грибов, ягод, лекарственных растений, иных объектов растительного мира (за исключением сбора их гражданами для собственных нужд без применения технических средств, повреждающих растительный покров, а также за исключением заготовки сена);
- сбор дикорастущих декоративных растений (за исключением гербаризации их в научных целях, по согласованию с уполномоченным органом исполнительной власти области (государственным учреждением области) в сфере управления особо охраняемыми природными территориями регионального значения);
(в ред. [постановления](#) администрации Владимирской области от 24.02.2016 N 154)
- мероприятия по изменению структуры растительного покрова водоемов (за исключением мероприятий по поддержанию и восстановлению популяций охраняемых видов растений и животных при наличии положительного заключения государственной экологической экспертизы);
- распашка земель, нарушение поверхностного дернового слоя и почвенного покрова (за исключением случаев, связанных с проведением противопожарных и лесовосстановительных мероприятий, научных исследований, по согласованию с уполномоченным органом исполнительной власти области (государственным учреждением области) в сфере управления особо охраняемыми природными территориями регионального значения);
(в ред. [постановления](#) администрации Владимирской области от 24.02.2016 N 154)

- перевод сенокосов в пастбища и другие виды угодий;

- сенокосение до 1 июля;

- выпас и прогон скота в 100-метровой прибрежной зоне водоемов и водотоков (за исключением специально установленных мест водопоя и прогона скота, определяемых уполномоченным органом исполнительной власти области (государственным учреждением области) в сфере управления особо охраняемыми природными территориями регионального значения);

(в ред. [постановления](#) администрации Владимирской области от 24.02.2016 N 154)

- размещение летних лагерей и загонов для скота;

- выжигание сухой травы;

- проезд и стоянка автотранспорта в период с 1 апреля по 1 июля (за исключением случаев, связанных с проведением противопожарных, лесохозяйственных и биотехнических мероприятий, научных исследований или мониторинга территории зоны, по согласованию с уполномоченным органом исполнительной власти области (государственным учреждением области) в сфере управления особо охраняемыми природными территориями регионального значения);

(в ред. [постановления](#) администрации Владимирской области от 24.02.2016 N 154)

- проезд и стоянка автотранспорта в течение года, кроме периода с 1 апреля по 1 июля, вне дорог общего пользования и специально выделенных мест, определяемых уполномоченным органом исполнительной власти области (государственным учреждением области) в сфере управления особо охраняемыми природными территориями регионального значения (за исключением случаев, связанных с проведением противопожарных, лесохозяйственных и биотехнических мероприятий, научных исследований или мониторинга территории зоны, по согласованию с уполномоченным органом исполнительной власти области (государственным учреждением области) в сфере управления особо охраняемыми природными территориями регионального значения);

(в ред. [постановления](#) администрации Владимирской области от 24.02.2016 N 154)

- мойка и техническое обслуживание автотранспорта;

- использование моторных плавательных средств (за исключением случаев, связанных с проведением мониторинга территории зоны);

- разведение костров, массовое нахождение людей, разбивка бивуаков, привалов, палаточных городков, туристских стоянок, проведение спортивно-культурных мероприятий вне специально выделенных мест, определяемых уполномоченным органом исполнительной власти области (государственным учреждением области) в сфере управления особо охраняемыми природными территориями регионального значения (за исключением случаев, связанных с проведением научных исследований или мониторинга территории зоны, по согласованию с уполномоченным органом исполнительной власти области (государственным учреждением области) в сфере управления особо охраняемыми природными территориями регионального значения);

(в ред. [постановления](#) администрации Владимирской области от 24.02.2016 N 154)

- иные виды хозяйственной деятельности, рекреационного и другого природопользования, способные оказать негативное воздействие на ценные природные объекты, без положительного заключения государственной экологической экспертизы.

4.2. На территории зоны охраны ценных лесных массивов ("Давыдовский лесной массив") запрещается:

- рубки лесных насаждений, за исключением следующих видов рубок, осуществляемых в зимний период (с 15 ноября по 15 марта): сплошных санитарных рубок (в случае гибели древостоев в результате пожаров, ветровалов или массовых вспышек численности вредителей лесного хозяйства), выборочных санитарных рубок и рубок ухода в лесных культурах, осуществляемых по согласованию с уполномоченным органом исполнительной власти области (государственным учреждением области) в сфере управления особо охраняемыми природными территориями регионального значения;

(в ред. [постановления](#) администрации Владимирской области от 24.02.2016 N 154)

- заготовка живицы;

- сжигание сучьев и иных отходов лесохозяйственной деятельности в пожароопасный период (с 1 апреля по 1 ноября);

- мелиоративные работы и осушение болот, нарушение гидрологического режима территории;

- разведка и разработка месторождений полезных ископаемых;

- заготовка мха и иного органического или минерального сырья;

- добыча воды из поверхностных и подземных водных источников для нужд промышленных предприятий;

- строительство новых дорог, трубопроводов, линий электропередач и иных коммуникаций без положительного заключения государственной экологической экспертизы;

- размещение объектов капитального строительства вне границ существующих охотничье-рыболовных баз и баз отдыха;

- строительство прочих зданий и сооружений вне границ существующих охотничье-рыболовных баз и баз отдыха (за исключением создания инфраструктуры биотехнических мероприятий);

- размещение любых промышленных объектов;

- предоставление земельных участков для ведения садоводства, огородничества и дачного хозяйства, для индивидуального жилищного строительства;
- перевод земель из одной категории в другую в целях, не соответствующих целям, задачам и режиму заказчика;
- применение и складирование минеральных удобрений, а также любых средств химической защиты и стимулирования роста растений;
- хозяйственная деятельность, способная вызвать изменение гидрохимического режима водоемов, в том числе загрязнение их сточными водами, отходами производства и потребления;
- загрязнение территории отходами производства и потребления, складирование отходов;
- мероприятия по изменению видового состава флоры и фауны без положительного заключения государственной экологической экспертизы;
- охота (за исключением охоты в целях регулирования численности охотничьих ресурсов);
- промышленное рыболовство;
- рыболовство с использованием сетей, нахождение на территории зоны с запрещенными орудиями рыбной ловли;
- добыча объектов животного мира, не отнесенных к охотничьим ресурсам и водным биологическим ресурсам (за исключением случаев, связанных с проведением научных исследований, по согласованию с уполномоченным органом исполнительной власти области (государственным учреждением области) в сфере управления особо охраняемыми природными территориями регионального значения);
(в ред. [постановления](#) администрации Владимирской области от 24.02.2016 N 154)
- сбор ботанических, микологических и зоологических коллекций (за исключением гербаризации растений и отлова беспозвоночных в научных целях, по согласованию с уполномоченным органом исполнительной власти области (государственным учреждением области) в сфере управления особо охраняемыми природными территориями регионального значения);
(в ред. [постановления](#) администрации Владимирской области от 24.02.2016 N 154)
- сбор и заготовка грибов, ягод, лекарственных растений, иных объектов растительного мира (за исключением сбора их гражданами для собственных нужд без применения технических средств, повреждающих растительный покров);
- распашка земель, нарушение поверхностного дернового слоя и почвенного покрова вне границ существующих охотничье-рыболовных баз и баз отдыха (за исключением случаев, связанных с проведением противопожарных, биотехнических и лесовосстановительных мероприятий, по согласованию с уполномоченным органом исполнительной власти области (государственным учреждением области) в сфере управления особо охраняемыми природными территориями регионального значения);
(в ред. [постановления](#) администрации Владимирской области от 24.02.2016 N 154)
- сенокосение вне границ существующих охотничье-рыболовных баз и баз отдыха;
- выпас и прогон скота;
- размещение летних лагерей и загонов для скота;
- проезд и стоянка автотранспорта вне границ существующих охотничье-рыболовных баз и баз отдыха, дорог общего пользования и специально выделенных мест, определяемых уполномоченным органом исполнительной власти области (государственным учреждением области) в сфере управления особо охраняемыми природными территориями регионального значения (за исключением случаев, связанных с проведением противопожарных, лесохозяйственных и биотехнических мероприятий, научных исследований или мониторинга территории зоны, по согласованию с уполномоченным органом исполнительной власти области (государственным учреждением области) в сфере управления особо охраняемыми природными территориями регионального значения);
(в ред. [постановления](#) администрации Владимирской области от 24.02.2016 N 154)
- мойка и техническое обслуживание автотранспорта;
- разведение костров, массовое нахождение людей, разбивка бивуаков, привалов, палаточных городков, туристских стоянок, проведение спортивно-культурных мероприятий вне границ существующих охотничье-рыболовных баз и баз отдыха, специально выделенных мест, определяемых уполномоченным органом исполнительной власти области (государственным учреждением области) в сфере управления особо охраняемыми природными территориями регионального значения (за исключением случаев, связанных с проведением научных исследований или мониторинга территории зоны, по согласованию с уполномоченным органом исполнительной власти области (государственным учреждением области) в сфере управления особо охраняемыми природными территориями регионального значения);
(в ред. [постановления](#) администрации Владимирской области от 24.02.2016 N 154)
- иные виды хозяйственной деятельности, рекреационного и другого природопользования, способные оказать негативное воздействие на ценные природные объекты, без положительного заключения государственной экологической экспертизы.

5. Охранная зона заказника и ее режим

5.1. Охранная зона заказника площадью 2750 га, предназначенная для снижения негативного воздействия на экосистемы прилегающих к заказнику территорий, устанавливается по внешнему периметру границ заказника.

5.2. Границы охранной зоны заказника.

Охранная зона заказника устанавливается по всему периметру внешней границы заказника.

Северная граница охранной зоны заказника проходит в восточном направлении по грунтовой дороге от микрорайона Оргтруд г. Владимира по направлению к д. Грезино до ручья Соломейка. По этому ручью граница поднимается в северо-восточном направлении до пересечения с границей квартала 62 урочища "Большевик" Второвского участкового лесничества Камешковского лесничества. Далее граница огибает с севера кварталы 62 и 64 Второвского участкового лесничества и выходит на западную окраину с. Давыдово, затем огибает с юга с. Давыдово и д. Новское, после чего продолжается в восточном направлении по автодороге Давыдово - Горки. От д. Горки граница охранной зоны спускается на юг по грунтовой дороге в направлении оз. Рассоха, далее следует в восточном и юго-восточном направлении на расстоянии 150 м от границы заказника.

Восточная граница охранной зоны проходит на расстоянии 150 м от восточной границы заказника.

Южная граница охранной зоны проходит по территории Судогодского района на расстоянии 150 м от южной границы заказника до восточной границы квартала 5 Бараковского участкового лесничества Владимирского лесничества. Далее граница охранной зоны следует по восточной границе этого квартала до его юго-восточного угла, после чего продолжается по прямой линии вдоль южных границ кварталов 5 - 1 Бараковского участкового лесничества до пересечения с р. Ущерка. Затем граница следует по р. Ущерка, являющейся границей Судогодского района и муниципального образования г. Владимир, до места впадения р. Ущерка в р. Клязьму. Далее граница охранной зоны следует по границе муниципального образования г. Владимир с Камешковским районом до юго-восточной окраины микрорайона Оргтруд.

Западная граница охранной зоны заказника проходит по территории муниципального образования г. Владимир вдоль южной и восточной окраин жилой застройки микрорайона Оргтруд до грунтовой дороги Оргтруд - Грезино в точке начала описания границы охранной зоны.

5.3. На территории охранной зоны заказника запрещается:

- сплошные рубки спелых и перестойных лесных насаждений, за исключением рубок, связанных со строительством, реконструкцией и эксплуатацией линейных объектов;

- заготовка живицы;

- мелиоративные работы, нарушение гидрологического режима территории (за исключением мероприятий по восстановлению ранее нарушенного гидрологического режима, проводимых по согласованию с уполномоченным органом исполнительной власти области (государственным учреждением области) в сфере управления особо охраняемыми природными территориями регионального значения);
(в ред. [постановления](#) администрации Владимирской области от 24.02.2016 N 154)

- разведка и разработка месторождений полезных ископаемых (за исключением существующих карьеров по добыче общераспространенных полезных ископаемых и участков с утвержденными запасами общераспространенных полезных ископаемых);

- размещение промышленных объектов вне границ существующих населенных пунктов;

- предоставление земельных участков для строительства вне границ существующих населенных пунктов;

- предоставление земельных участков для ведения садоводства, огородничества и дачного хозяйства вне границ существующих садоводческих, огороднических и дачных некоммерческих объединений граждан;

- применение сильнодействующих ядохимикатов и внесение минеральных удобрений открытым способом;

- загрязнение территории отходами производства и потребления, складирование отходов вне границ существующих населенных пунктов;

- иные виды хозяйственной деятельности, рекреационного и другого природопользования, способные оказать негативное воздействие на экосистему заказника, без положительного заключения государственной экологической экспертизы.

6. Обеспечение режима заказника и его охранной зоны

6.1. Ответственность за соблюдение режима заказника и его охранной зоны возлагается на собственников, владельцев, арендаторов, пользователей земельных участков.

6.2. Границы заказника, его функциональных и охранной зон, наиболее посещаемые места обозначаются подробными информационными и предупредительными знаками (с указанием точных границ и перечислением основных положений природоохранного режима).

6.3. Границы и особенности режима заказника учитываются при разработке планов и перспектив экономического и социального развития, лесохозяйственных регламентов и проектов освоения лесов, подготовке документов территориального планирования, проведении лесоустройства, охотустройства и инвентаризации земель.

6.4. Финансирование мероприятий по обеспечению установленного режима охраны заказника и его охранной зоны осуществляется за счет средств областного бюджета, а также других, не запрещенных законодательством источников.

7. Охрана заказника

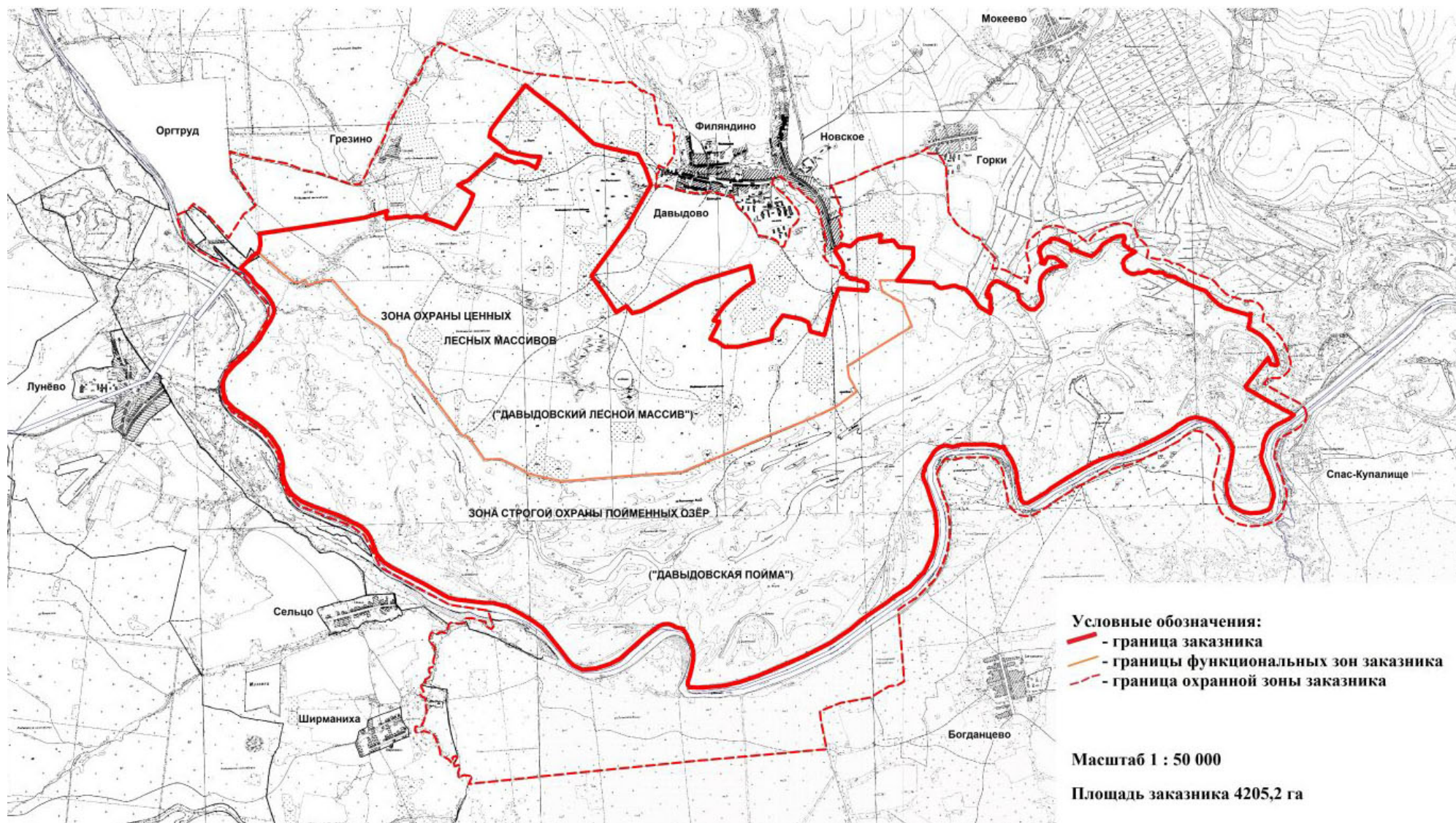
Охрана заказника осуществляется уполномоченным органом исполнительной власти области в сфере управления особо охраняемыми природными территориями регионального значения в соответствии с действующим законодательством.

(в ред. [постановления](#) администрации Владимирской области от 24.02.2016 N 154)

8. Государственный надзор за соблюдением режима заказника
(в ред. [постановления](#) администрации Владимирской области
от 24.02.2016 N 154)

Государственный надзор за соблюдением установленного режима заказника осуществляется уполномоченным органом исполнительной власти области и государственным учреждением области в сфере управления особо охраняемыми природными территориями регионального значения в соответствии с действующим законодательством.

КАРТА-СХЕМА
ГОСУДАРСТВЕННОГО ПРИРОДНОГО КОМПЛЕКСНОГО (ЛАНДШАФТНОГО)
ЗАКАЗНИКА РЕГИОНАЛЬНОГО ЗНАЧЕНИЯ "ДАВЫДОВСКИЙ"



ПЕРЕЧЕНЬ
ЛЕСНЫХ УЧАСТКОВ В СОСТАВЕ ЗЕМЕЛЬ ЛЕСНОГО ФОНДА,
РАСПОЛОЖЕННЫХ НА ТЕРРИТОРИИ ГОСУДАРСТВЕННОГО ПРИРОДНОГО
КОМПЛЕКСНОГО (ЛАНДШАФТНОГО) ЗАКАЗНИКА РЕГИОНАЛЬНОГО ЗНАЧЕНИЯ
"ДАВЫДОВСКИЙ" И ЕГО ОХРАННОЙ ЗОНЫ

Камешковское лесничество (Пенкинское участковое лесничество - лесоустройство 2002 - 2003 гг., Второвское участковое лесничество - лесоустройство 2011 г.):

Участковое лесничество	Урочище	Квартал (выдел)
Зона строгой охраны пойменных озер ("Давыдовская пойма")		
Второвское	Большевик	68 - 79, 81 - 85
	Второво	48
Зона охраны ценных лесных массивов ("Давыдовский лесной массив")		
Пенкинское	-	58, 59, 60 (4 - 36), 61 - 71
Охранная зона заказника		
Пенкинское	-	56, 57 (11, 13, 17 - 19, 22 - 37), 60 (1 - 3)
Второвское	Большевик	62 - 64, 66, 67

Владимирское лесничество (Бараковское участковое лесничество - лесоустройство 2002 - 2003 гг., Лавровское участковое лесничество - лесоустройство 2008 - 2009 гг.):

Участковое лесничество	Урочище	Квартал (выдел)
Зона строгой охраны пойменных озер ("Давыдовская пойма")		
Лавровское	Чамерево	2
Охранная зона заказника		
Бараковское	-	1 - 5
Лавровское	Чамерево	1, 3, 5

Суздальское лесничество (лесоустройство 2008 - 2009 гг.):

Участковое лесничество	Урочище	Квартал (выдел)
Охранная зона заказника		
Нерлинское	Новосельское	2
	Владимирское	1
	леса г. Владимира	1 - 7