

АДМИНИСТРАЦИЯ ВЛАДИМИРСКОЙ ОБЛАСТИ

ПОСТАНОВЛЕНИЕ ГУБЕРНАТОРА
от 22 марта 2013 г. N 332

О РЕОРГАНИЗАЦИИ ОТДЕЛЬНЫХ ОСОБО ОХРАНЯЕМЫХ ПРИРОДНЫХ
ТЕРРИТОРИЙ РЕГИОНАЛЬНОГО ЗНАЧЕНИЯ

Список изменяющих документов
(в ред. постановлений администрации Владимирской области
от 24.02.2016 N 154, от 15.07.2016 N 619)

В соответствии с Федеральным [законом](#) от 14.03.95 N 33-ФЗ "Об особо охраняемых природных территориях", [Законом](#) Владимирской области от 08.05.2008 N 88-ОЗ "Об особо охраняемых природных территориях Владимирской области" постановляю:

1. Реорганизовать ботанический заказник области "Окский береговой" в государственный природный комплексный (ландшафтный) заказник регионального значения "Окский береговой", изменив его границы и режим.

2. Утвердить [Положение](#) о государственном природном комплексном (ландшафтном) заказнике регионального значения "Окский береговой" согласно приложению к настоящему постановлению.

3. Реорганизовать памятники природы регионального значения: "Озеро Запечное", "Озеро Свят", "Озеро Перегудово", "Родник "Григоровский", "Озеро Урвановское", "Лесной массив", изменив их категорию и режим.

4. Внести изменение в [пункт 1](#) решения исполнительного комитета Владимирского областного Совета депутатов трудящихся от 21.02.76 N 192 "О признании водных объектов области памятниками природы и передаче их под охрану предприятиям, организациям и учреждениям", исключив из него [раздел](#) "Меленковский район".

5. Внести изменения в [решение](#) исполнительного комитета Владимирского областного Совета народных депутатов от 01.12.80 N 1181/23 "Об организации в области ботанических заказников, признании памятниками природы участков лугов, лесных массивов, водных объектов и передаче их под охрану":

5.1. В приложении N 1 к решению [пункт 1](#) исключить.

5.2. В приложении N 3 к решению [раздел](#) "Меленковский район" исключить.

6. Внести изменение в [приложение N 1](#) к решению исполнительного комитета Владимирского областного Совета народных депутатов от 25.02.86 N 143п/4 "О признании природных объектов государственными памятниками природы и об охране редких, исчезающих растений и животных области", исключив в разделе "Меленковский район" [пункты 3, 4, 5, 7](#).

7. Контроль за исполнением настоящего постановления возложить на заместителя Губернатора области по строительству.

(в ред. [постановления](#) администрации Владимирской области от 24.02.2016 N 154)

8. Постановление вступает в силу со дня его официального опубликования.

Губернатор области
Н.В.ВИНОГРАДОВ

Приложение
к постановлению
Губернатора
Владимирской области
от 22.03.2013 N 332

ПОЛОЖЕНИЕ
О ГОСУДАРСТВЕННОМ ПРИРОДНОМ КОМПЛЕКСНОМ (ЛАНДШАФТНОМ)
ЗАКАЗНИКЕ РЕГИОНАЛЬНОГО ЗНАЧЕНИЯ "ОКСКИЙ БЕРЕГОВОЙ"

Список изменяющих документов
(в ред. постановлений администрации Владимирской области
от 24.02.2016 N 154, от 15.07.2016 N 619)

1. Общие положения

1.1. Настоящее Положение о государственном природном комплексном (ландшафтном) заказнике регионального значения "Окский береговой" (далее по тексту - заказник) разработано в соответствии с Федеральным [законом](#) от 14.03.95 N 33-ФЗ "Об особо охраняемых природных территориях" и [Законом](#) Владимирской области от 08.05.2008 N 88-ОЗ "Об особо охраняемых природных территориях Владимирской области".

1.2. Заказник образован с целью сохранения естественных высокопродуктивных лугов, лесных массивов, водных объектов долины р. Оки и прилегающих к ней территорий, редких и ценных объектов растительного и животного мира.

1.3. Заказник имеет профиль "комплексный (ландшафтный)", является особо охраняемой природной территорией регионального значения и находится в ведении администрации Владимирской области.

1.4. Заказник имеет площадь 20638 га (в том числе на территории Меленковского района - 19187 га, Муромского района - 1451 га), а также охранную зону площадью 5600 га.

(п. 1.4 в ред. [постановления](#) администрации администрации Владимирской области от 15.07.2016 N 619)

1.5. Заказник расположен:

а) на территории Меленковского района на:

- землях лесного фонда Меленковского лесничества: Ляховское участковое лесничество, кварталы 78, 79, 82; Тургеневское участковое лесничество: урочище "Урваново", кварталы 1 (выдел 17), 2; урочище "Высоковское", квартал 5 (выделы 2 - 4, 6, 7, 10 - 12); урочище "Приокское", квартал 6 (выделы 6 - 16, 19 - 25); урочище "Ока", кварталы 4 (выделы 11 - 31), 5, 6; урочище "Дмитриевы Горы", кварталы 4 (выделы 10 - 12, 19 - 28, 38 - 40, 42 - 46), 7, 9 (выделы 1, 7 - 12), 11, 12, 14, 15 (выделы 5 - 14, 18 - 21); Приклонское участковое лесничество; урочище "Илькино", квартал 63;

- землях сельскохозяйственного назначения;

- землях промышленности;

- землях особо охраняемых территорий и объектов;

- землях населенных пунктов;

- землях водного фонда;

б) на территории Муромского района на:

- землях лесного фонда Селивановского лесничества: Муромское участковое лесничество: урочище "Муромское", квартал 8 (выделы 25 - 27, 31 - 33); урочище "Стригинское", квартал 9 (выдел 42); урочище "Панфилово", кварталы 1 (выдел 33), 2;

- землях сельскохозяйственного назначения;

- землях водного фонда.

1.6. Организация заказника производится без изъятия земельных участков у собственников земли, землевладельцев, землепользователей и арендаторов.

1.7. Заказник образован без ограничения срока действия.

1.8. Границы заказника.

Северная граница заказника начинается от северо-западного угла земельного участка с кадастровым номером 33:15:001627:780 и проходит в восточном направлении вдоль северной границы данного земельного участка до пересечения с южной границей д. Загрязское, огибая при этом с севера и северо-востока земельный участок с кадастровым номером 33:15:001627:206. От места пересечения северной границы земельного участка с кадастровым номером 33:15:001627:780 с южной границей д. Загрязское граница заказника огибает с юга данный населенный пункт, после чего продолжается в северо-восточном направлении по южным границам земельных участков с кадастровыми номерами 33:15:001627:778, 33:15:001702:495 и 33:15:001702:496, а затем по грунтовой дороге, проходящей по землям муниципального образования "Ковардицкое сельское поселение", до юго-восточного угла с. Панфилово. Далее граница заказника продолжается по восточной границе с. Панфилово до северо-восточной окраины данного населенного пункта, после чего проходит в восточном направлении по административной границе Муромского района и округа Муром до пересечения с р. Илевна, затем огибает с запада и юга земельный участок, расположенный на левом берегу р. Оки, по линии, соединяющей точки со следующими географическими координатами (система координат WGS84): 1) 55°31'33" с.ш., 42°05'59" в.д.; 2) 55°31'31" с.ш., 42°05'59" в.д.; 3) 55°31'28" с.ш., 42°05'57" в.д.; 4) 55°31'28" с.ш., 42°05'54" в.д.; 5) 55°31'27" с.ш., 42°05'54" в.д.; 6) 55°31'24" с.ш., 42°05'55" в.д.; 7) 55°31'23" с.ш., 42°05'53" в.д.; 8) 55°31'21" с.ш., 42°05'55" в.д.; 9) 55°31'20" с.ш., 42°05'58" в.д. и далее по акватории р. Оки до точки пересечения с административной границей Владимирской и Нижегородской областей.

(в ред. [постановления](#) администрации администрации Владимирской области от 15.07.2016 N 619)

Восточная граница заказника проходит по административной границе Владимирской и Нижегородской областей в южном направлении до точки пересечения с административной границей Рязанской области.

Южная граница заказника проходит в западном направлении по административной границе Владимирской и Рязанской областей до юго-западного угла выдела 21 квартала 15 урочища "Дмитриевы Горы" Тургеневского участкового лесничества Меленковского лесничества.

Западная граница заказника проходит в пределах муниципального образования "Дмитриевогорское сельское поселение" Меленковского района по границе сельскохозяйственных угодий СПК "Дмитриевы Горы", огибая выделы 21, 18, 13, 10, 5, 6, 11, 12, 8, 7 квартала 15 урочища "Дмитриевы Горы" Тургеневского участкового лесничества, далее огибает выдел 10 квартала 11 и проходит вдоль восточной окраины жилой застройки д. Муратово. Далее граница заказника продолжается по границе сельскохозяйственных угодий СПК "Дмитриевы Горы", огибает выделы 9, 8, 7 квартала 11 и выходит к автомобильной дороге межмуниципального значения "Ляхи - Дмитриевы Горы - Окшово - граница Рязанской области". По восточной границе полосы отвода этой автодороги граница продолжается до северо-западного угла выдела 2 квартала 11, а затем вновь продолжается по границе сельхозугодий СПК "Дмитриевы Горы", огибая выделы 2 и 3 квартала 11, выделы 10, 8, 7, 12 квартала 9. От северо-восточного угла выдела 12 граница заказника направляется по грунтовой дороге до выдела 1 квартала 9, огибает его с запада, а далее продолжается по восточной границе жилой застройки с. Дмитриевы Горы до северо-восточной окраины жилой застройки этого населенного пункта. Затем граница поворачивает на запад и проходит вдоль северной окраины жилой застройки с. Дмитриевы Горы до пересечения с автомобильной дорогой

межмуниципального значения "Ляхи - Дмитриевы Горы - Окшово - граница Рязанской области". Далее граница заказника снова поворачивает на восток и проходит по границе земель муниципального образования "Дмитриевогорское сельское поселение" и СПК "Дмитриевы Горы" до юго-восточного угла выдела 20 квартала 4 урочища "Дмитриевы Горы" Тургеневского участкового лесничества, огибает выделы 20, 19, 21, 22, 23, 24, 12, 11, 10 квартала 4 и выходит к северо-западному углу квартала 5 урочища "Ока" Тургеневского участкового лесничества. Далее граница заказника огибает кварталы 5 и 6 урочища "Ока" и выходит к юго-западному углу д. Воютино, следует вдоль ее южной границы до юго-восточного угла д. Воютино, после чего огибает с севера все выделы квартала 4 урочища "Ока" Тургеневского участкового лесничества и квартала 82 Ляховского участкового лесничества, продолжаясь до северо-западного угла квартала 79 Ляховского участкового лесничества. Затем граница заказника проходит по северной границе квартала 79 до границы муниципального образования "Ляховское сельское поселение".

В пределах муниципального образования "Ляховское сельское поселение" Меленковского района западная граница заказника огибает квартал 79 Ляховского участкового лесничества и выделы 25 - 19 квартала 6 урочища "Приокское" Тургеневского участкового лесничества, продолжаясь до юго-восточного угла д. Казнево. Далее граница следует в северном направлении вдоль восточной границы д. Казнево и далее на север до юго-восточного угла с. Ляхи, затем по восточной границе с. Ляхи, д. Черниченка, Высоково и Григорово. От восточной окраины д. Григорово граница заказника продолжается по границе сельскохозяйственных угодий СПК "Высоковский" и земель муниципального образования "Ляховское сельское поселение" до д. Старинки, огибает ее с востока и вновь следует по границам земель сельхозпредприятий и муниципального образования "Ляховское сельское поселение", огибая выделы 11, 10, 7, 6 квартала 5 урочища "Высоковское" Тургеневского участкового лесничества до юго-западного угла с. Верхозерье. Затем граница заказника продолжается по южной границе данного населенного пункта, огибает выдел 4 квартала 5, затем проходит по границе земель с. Верхозерье, огибает выдел 17 квартала 1 урочища "Урваново" Тургеневского участкового лесничества. Далее граница заказника следует по границе земель сельхозпредприятий и муниципального образования "Ляховское сельское поселение" до юго-западного угла д. Усад, огибает д. Усад с юга и востока. От северо-восточного угла этого населенного пункта граница продолжается до д. Урваново и далее по восточной границе д. Урваново. От северной окраины д. Урваново граница следует в северном и северо-восточном направлении по границе пахотных и пастбищных угодий СПК "Урваново" до мелиоративной канавы, по которой граница продолжается в западном направлении до границы муниципального образования "Ляховское сельское поселение", после чего проходит по границе муниципального образования "Ляховское сельское поселение" до точки пересечения с границей Меленковского и Муромского районов.

В Муромском районе западная граница заказника начинается от точки пересечения западной границы муниципального образования "Ляховское сельское поселение" с границей Меленковского и Муромского районов, огибает с запада выдел 31 квартала 8 урочища "Муромское" Муромского участкового лесничества Селивановского лесничества. От крайней северной точки выдела 31 квартала 8 граница проходит по прямой линии до юго-западного угла выдела 27 того же квартала, затем продолжается в северном направлении вдоль западной границы этого выдела до пересечения с южной границей земельного участка с кадастровым номером 33:15:001627:780, после чего следует в западном направлении вдоль южной и западной границ данного земельного участка до его северо-западного угла в точке начала описания границ заказника.

(в ред. [постановления](#) администрации Владимирской области от 15.07.2016 N 619)

В границы заказника также включается квартал 78 Ляховского участкового лесничества Меленковского лесничества и примыкающие к нему выделы 6 - 16 квартала 6 урочища "Приокское" Тургеневского участкового лесничества.

1.9. [Карта-схема](#) заказника, его функциональных и охранных зон приведена в приложении N 1 к настоящему Положению.

1.10. [Перечень](#) лесных участков в составе земель лесного фонда, расположенных на территории заказника и его охранных зон, приводится в приложении N 2 к настоящему Положению.

1.11. Реорганизация и упразднение заказника осуществляется в порядке, установленном действующим законодательством.

2. Основные задачи заказника

2.1. Для достижения цели, указанной в [пункте 1.2](#) настоящего Положения, заказник обеспечивает решение следующих задач:

- сохранение типичных и уникальных природных комплексов в естественном состоянии;
- сохранение мест обитания редких и находящихся под угрозой исчезновения видов растений и животных;
- охрана растительных сообществ долины р. Оки и прилегающих к ней территорий;
- охрана и воспроизводство дикорастущих полезных (лекарственных, пищевых, технических и др.) видов растений;
- сохранение и воспроизводство ценных в хозяйственном отношении объектов животного мира, водных биологических ресурсов;
- сохранение уникальных гидрологических, геологических, палеонтологических и археологических объектов;
- сохранение эксплуатируемых природных ресурсов на территории заказника, в том числе охотничьих ресурсов;
- поддержание экологического баланса;
- экологический мониторинг процессов, происходящих на территории заказника;
- экологическое просвещение.

3. Функциональные зоны заказника и их границы

3.1. С целью оптимизации вопросов сохранения природных комплексов, редких и ценных объектов растительного и

животного мира, ведения устойчивого природопользования на территории заказника устанавливается дифференцированный режим охраны.

3.2. Территория заказника разделяется на четыре функциональные зоны:

- зона строгой охраны пойменных ландшафтов;
- зона традиционного хозяйственного использования пойменных ландшафтов;
- зона охраны лесных ландшафтов коренного берега;
- зона охраны луговых ландшафтов коренного берега.

3.3. Зона строгой охраны пойменных ландшафтов площадью 4564 га выделяется с целью сохранения и воспроизводства популяций редких и исчезающих видов растений и животных, обитающих на этой территории или мигрирующих через нее, а также сохранения их местообитаний - пойменных экосистем р. Оки: русла р. Оки и соединенных с ней затонов и стариц, комплекса пойменных озер, болот, лугов и дубрав.

3.4. Зона традиционного хозяйственного использования пойменных ландшафтов площадью 14544,9 га выделяется с целью соблюдения щадящего режима использования природных ресурсов, сохранения и восстановления гидрологического режима пойменных водоемов и водотоков, ограниченного ведения сельского и охотничьего хозяйства, организации экологического просвещения в формах, не нарушающих общего природоохранного режима заказника и способствующих минимизации негативного воздействия на экосистемы и биоразнообразие.
(в ред. постановления администрации Владимирской области от 15.07.2016 N 619)

3.5. Зона охраны лесных ландшафтов коренного берега площадью 910,5 га выделяется с целью охраны лесных экосистем, редких и исчезающих видов растений, произрастающих на этом участке заказника, а также с целью ограниченного ведения лесного хозяйства в формах, не нарушающих общего природоохранного режима заказника и способствующих минимизации негативного воздействия на экосистемы и биоразнообразие.

3.6. Зона охраны луговых ландшафтов коренного берега площадью 618,6 га выделяется с целью сохранения участков степенных лугов с уникальным для области комплексом лесостепной флоры и фауны, особо ценных гидрологических, геологических, палеонтологических и археологических объектов, а также с целью ограниченного ведения сельского хозяйства в формах, не нарушающих особенностей сформировавшегося ландшафта.
(в ред. постановления администрации Владимирской области от 15.07.2016 N 619)

3.7. Границы зоны строгой охраны пойменных ландшафтов.

Зона строгой охраны пойменных ландшафтов состоит из 3 участков.

Участок 1. Северная граница участка начинается от юго-восточного угла земельного участка с кадастровым номером 33:16:000429:451 в 0,3 км к юго-западу от оз. Дальние Мочилки. От этой точки граница следует в северо-восточном направлении по грунтовой дороге, проходящей вдоль западного берега оз. Дальние Мочилки и направляющейся к оз. Удивка, затем по той же грунтовой дороге огибает оз. Удивка с севера и продолжается по грунтовой дороге в юго-восточном направлении до северной оконечности оз. Салкино. Далее граница зоны проходит в южном направлении по грунтовой дороге вдоль восточного берега оз. Салкино до пересечения с мелиоративной канавой, вытекающей из оз. Салкино, поворачивает на восток и продолжается по этой канаве до места ее впадения в р. Оку, после чего выходит на административную границу Владимирской и Нижегородской областей.

Восточная и южная границы участка проходят по административной границе Владимирской и Нижегородской областей.

Западная граница участка проходит в северном направлении по границе земельных участков с кадастровыми номерами 33:16:000610:56 и 33:16:000610:86, затем выходит к юго-восточному углу земельного участка с кадастровым номером 33:16:000429:30, проходит вдоль восточной границы этого участка, далее выходит к юго-восточному углу участка с кадастровым номером 33:16:000429:452, огибает его с востока и выходит на грунтовую дорогу, по которой следует в западном направлении до точки начала описания границы участка.

Площадь участка 1 - 1644 га.

Участок 2. Северная граница участка начинается от правого берега р. Салка в 0,5 км от места впадения р. Салка в р. Оку. От этой точки граница проходит по правому берегу р. Салка до места ее впадения в р. Оку, а затем выходит на административную границу Владимирской и Нижегородской областей.

Восточная граница участка проходит по административной границе Владимирской и Нижегородской областей до северной оконечности о. Казневский на р. Оке.
(в ред. постановления администрации Владимирской области от 15.07.2016 N 619)

Южная граница участка проходит от о. Казневский в западном направлении и выходит на границу земельных участков с кадастровыми номерами 33:16:000610:113 и 33:16:000610:131, продолжается в западном направлении по границе этих земельных участков, после чего выходит на границу пахотных и сенокосных угодий СПК "Приокский".
(в ред. постановления администрации Владимирской области от 15.07.2016 N 619)

Западная граница участка проходит в северном направлении вдоль границы пахотных и сенокосных угодий СПК "Приокский" и выходит к правому берегу р. Салка в точке начала описания границ участка.

Площадь участка 2 - 628 га.

Участок 3. Северная граница участка начинается от левого берега р. Оки в 0,5 км северо-восточнее бывшей турбазы Меленковского льнокомбината, пересекает русло р. Оки в юго-восточном направлении и продолжается в том же направлении по границе землепользований СПК "Пановский" и СПК "Дмитриево Горы" до точки пересечения с

административной границей Владимирской и Нижегородской областей.

Восточная граница участка проходит по административной границе Владимирской и Нижегородской областей до точки пересечения с административной границей с Рязанской областью.

Южная граница участка проходит по административной границе Владимирской и Рязанской областей до пересечения с левым берегом р. Оки.

Западная граница участка проходит в северо-восточном направлении по левому берегу р. Оки и далее по границе поймы и склона левого коренного берега р. Оки до точки начала описания границ участка.

Площадь участка 3 - 2292 га.

3.8. Границы зоны традиционного хозяйственного использования пойменных ландшафтов.

Северная граница зоны проходит от места пересечения общей западной границы заказника с р. Илевна до юго-восточной окраины д. Загряжское, после чего проходит по границе поймы и склона коренного берега р. Оки в Муромском районе до юго-восточного угла с. Панфилово и далее до точки пересечения с административной границей Владимирской и Нижегородской областей совпадает с общей северной границей заказника.
(в ред. [постановления](#) администрации Владимирской области от 15.07.2016 N 619)

Восточная граница зоны проходит по административной границе Владимирской и Нижегородской областей в южном направлении до точки пересечения с границей участка 1 зоны строгой охраны пойменных ландшафтов, огибает данный участок с севера и запада, после чего снова выходит к административной границе Владимирской и Нижегородской областей и следует вдоль нее вверх по течению р. Оки. Далее граница зоны огибает с севера, запада и юга участок 2 зоны строгой охраны пойменных ландшафтов и вновь продолжается на юг по административной границе Владимирской и Нижегородской областей до точки пересечения с границей участка 3 зоны строгой охраны пойменных ландшафтов.

Южная граница зоны проходит в северо-западном направлении по границе зоны строгой охраны пойменных ландшафтов до левого берега р. Оки, затем выходит на грунтовую дорогу, соединяющую бывшую турбазу Меленковского льнокомбината с с. Дмитриевы Горы.

Западная граница зоны проходит на северо-восток и север до автодороги межмуниципального значения "Ляхи - Дмитриевы Горы - Окшова - граница Рязанской области", по которой следует до южного угла выдела 1 квартала 9 урочища "Дмитриевы Горы" Тургеневского участкового лесничества, огибает этот выдел с востока и продолжается по восточной границе с. Дмитриевы Горы. Далее граница зоны проходит по левому берегу р. Оки. В 400 м к югу от южной окраины д. Воютино граница зоны поворачивает от берега р. Оки влево и проходит по границе поймы и склона коренного берега, после чего направляется вдоль южных границ квартала 4 урочища "Ока" Тургеневского участкового лесничества и кварталов 82, 79 Ляховского участкового лесничества, а также вдоль южных границ турбаз "Спутник", "Муром", "Огонек", "Ока", "Салют". От д. Казнево до д. Григорово граница зоны совпадает с общей границей заказника. Далее граница продолжается по границе поймы и склона коренного берега р. Оки, огибая д. Старинки и с. Верховозерье. От с. Верховозерье граница зоны проходит по границе поймы и склона коренного берега р. Оки до юго-западного угла д. Усад. Далее граница зоны совпадает с общей западной границей заказника на участке от д. Усад до места пересечения с р. Илевна.
(в ред. [постановления](#) администрации Владимирской области от 15.07.2016 N 619)

3.9. Границы зоны охраны лесных ландшафтов коренного берега.

Зона охраны лесных ландшафтов коренного берега не имеет сплошного простираения. В состав зоны включаются следующие лесные кварталы Меленковского лесничества: кварталы 78, 79, 82 Ляховского участкового лесничества; квартал 1 (выдел 17) урочища "Урваново"; квартал 5 (выделы 2 - 4, 6, 7, 10, 11) урочища "Высоковское"; квартал 6 (выделы 6 - 16, 19 - 25) урочища "Приокское"; кварталы 4 (выделы 11 - 31), 5, 6 урочища "Ока"; кварталы 4 (выделы 10 - 12, 19 - 28, 38 - 40, 42 - 46), 9 (выделы 1, 7 - 12), 11, 15 (выделы 5 - 14, 18 - 21) урочища "Дмитриевы Горы" Тургеневского участкового лесничества, а также леса Селивановского лесничества: квартал 8 (выдел 25) урочища "Муромское" и квартал 1 (выдел 33) урочища "Панфилово" Муромского участкового лесничества.

3.10. Границы зоны охраны луговых ландшафтов коренного берега.

Зона охраны луговых ландшафтов коренного берега также не имеет сплошного простираения и включает в себя участки склонов левого коренного берега р. Оки, не входящие в границы лесных кварталов Меленковского и Селивановского лесничеств. Границы этих участков проходят по границам лесных кварталов и выделов, включенных в состав зоны охраны лесных ландшафтов коренного берега, либо совпадают с общей границей заказника, с границами зоны традиционного хозяйственного использования пойменных ландшафтов и с границами участка 3 зоны строгой охраны пойменных ландшафтов.

4. Режимы функциональных зон заказника

4.1. На территории зоны строгой охраны пойменных ландшафтов запрещается:

- рубки лесных насаждений, за исключением следующих видов рубок, осуществляемых в зимний период (с 15 ноября по 15 марта): выборочных санитарных рубок (по согласованию с уполномоченным органом исполнительной власти области (государственным учреждением области) в сфере управления особо охраняемыми природными территориями регионального значения), сплошных и выборочных рубок для строительства линейных объектов и их сооружений (при наличии положительного заключения государственной экологической экспертизы), мероприятий по текущему уходу за полосами отвода и охранными зонами линейных объектов и их сооружений;
(в ред. [постановления](#) администрации Владимирской области от 24.02.2016 N 154)

- любые рубки деревьев и кустарников в пределах 100-метровой прибрежной зоны водоемов и водотоков, за исключением санитарных рубок, осуществляемых в зимний период (с 15 ноября по 15 марта), при наличии положительного заключения государственной экологической экспертизы;

- заготовка живицы;

- мелиоративные работы, нарушение гидрологического режима территории (за исключением мероприятий по восстановлению ранее нарушенного гидрологического режима р. Дубровка, проводимых по согласованию с уполномоченным органом исполнительной власти области (государственным учреждением области) в сфере управления особо охраняемыми природными территориями регионального значения);
(в ред. [постановления](#) администрации Владимирской области от 24.02.2016 N 154)

- разведка и разработка месторождений полезных ископаемых;
- заготовка мха и иного органического или минерального сырья;
- добыча воды из поверхностных и подземных водных источников для нужд промышленных предприятий;
- строительство новых дорог, трубопроводов, линий электропередач и иных коммуникаций (за исключением случаев, связанных с обеспечением функционирования научно-полевой базы на месте бывшей д. Шоркин Бор);
- размещение объектов капитального строительства, строительство прочих зданий и сооружений (в том числе временных), за исключением мероприятий по обустройству научно-полевой базы на месте бывшей д. Шоркин Бор;
- размещение любых промышленных объектов;
- предоставление земельных участков для ведения садоводства и огородничества и дачного хозяйства, для индивидуального жилищного строительства;
- перевод земель из одной категории в другую в целях, не соответствующих целям, задачам и режиму заказчика;
- применение и складирование минеральных удобрений, а также любых средств химической защиты и стимулирования роста растений;
- хозяйственная деятельность, способная вызвать изменение гидрохимического режима водоемов, в том числе загрязнение их сточными водами, отходами производства и потребления;
- размещение отвалов размываемых грунтов;
- загрязнение территории отходами производства и потребления, складирование отходов;
- мероприятия по изменению видового состава флоры и фауны без положительного заключения государственной экологической экспертизы;
- промысловая охота;
- охота на пернатую дичь в весенний период;
- нагонка и натаска охотничьих собак;
- промышленное рыболовство;
- рыболовство с использованием сетей, нахождение на территории зоны с запрещенными орудиями рыбной ловли;

- добыча объектов животного мира, не отнесенных к охотничьим ресурсам и водным биологическим ресурсам (за исключением случаев, связанных с проведением научных исследований, по согласованию с уполномоченным органом исполнительной власти области (государственным учреждением области) в сфере управления особо охраняемыми природными территориями регионального значения);
(в ред. [постановления](#) администрации Владимирской области от 24.02.2016 N 154)

- сбор ботанических и зоологических коллекций (за исключением гербаризации растений и отлова беспозвоночных в научных целях, по согласованию с уполномоченным органом исполнительной власти области (государственным учреждением области) в сфере управления особо охраняемыми природными территориями регионального значения);
(в ред. [постановления](#) администрации Владимирской области от 24.02.2016 N 154)

- сбор и заготовка грибов, ягод, лекарственных растений, иных объектов растительного мира (за исключением сбора их гражданами для собственных нужд без применения технических средств, повреждающих растительный покров, а также за исключением заготовки сена);

- сбор дикорастущих декоративных растений (за исключением гербаризации их в научных целях, по согласованию с уполномоченным органом исполнительной власти области (государственным учреждением области) в сфере управления особо охраняемыми природными территориями регионального значения);
(в ред. [постановления](#) администрации Владимирской области от 24.02.2016 N 154)

- мероприятия по изменению структуры растительного покрова водоемов (за исключением мероприятий по поддержанию и восстановлению популяций охраняемых видов растений и животных при наличии положительного заключения государственной экологической экспертизы);

- распашка земель, нарушение поверхностного дернового слоя и почвенного покрова (за исключением случаев, связанных с проведением противопожарных и лесовосстановительных мероприятий, научных исследований, по согласованию с уполномоченным органом исполнительной власти области (государственным учреждением области) в сфере управления особо охраняемыми природными территориями регионального значения, а также с обустройством научно-полевой базы на месте бывшей д. Шоркин Бор);
(в ред. [постановления](#) администрации Владимирской области от 24.02.2016 N 154)

- сенокосение до 1 июля;
- перевод сенокосов в пастбища и другие виды угодий;

- выпас и прогон скота вне специально выделенных зон и специально установленных дорог, определяемых уполномоченным органом исполнительной власти области (государственным учреждением области) в сфере управления особо охраняемыми природными территориями регионального значения;
(в ред. [постановления](#) администрации Владимирской области от 24.02.2016 N 154)

- сенокосение, выпас и прогон скота в 100-метровой прибрежной зоне водоемов и водотоков (за исключением специально установленных мест водопоя и прогона скота, определяемых уполномоченным органом исполнительной власти области (государственным учреждением области) в сфере управления особо охраняемыми природными территориями регионального значения);
(в ред. [постановления](#) администрации Владимирской области от 24.02.2016 N 154)

- размещение летних лагерей и загонов для скота;

- выжигание сухой травы;

- проезд и стоянка автотранспорта (за исключением случаев, связанных с сенокосением, проведением противопожарных, лесохозяйственных и биотехнических мероприятий, научных исследований или мониторинга территории зоны, по согласованию с уполномоченным органом исполнительной власти области (государственным учреждением области) в сфере управления особо охраняемыми природными территориями регионального значения, а также с обустройством и обеспечением функционирования научно-полевой базы на месте бывшей д. Шоркин Бор);
(в ред. [постановления](#) администрации Владимирской области от 24.02.2016 N 154)

- мойка и техническое обслуживание автотранспорта;

- использование моторных плавательных средств (за исключением русла р. Оки и затона Великий);

- разведение костров, разбивка бивуаков, привалов, палаточных городков, туристских стоянок (за исключением случаев, связанных с проведением научных исследований или мониторинга территории зоны, по согласованию с уполномоченным органом исполнительной власти области (государственным учреждением области) в сфере управления особо охраняемыми природными территориями регионального значения);
(в ред. [постановления](#) администрации Владимирской области от 24.02.2016 N 154)

- массовое нахождение людей, проведение спортивно-культурных мероприятий, устройство мест массового отдыха населения;

- иные виды хозяйственной деятельности, рекреационного и другого природопользования, способные оказать негативное воздействие на ценные природные объекты, без положительного заключения государственной экологической экспертизы.

4.2. На территории зоны традиционного хозяйственного использования пойменных ландшафтов запрещается:

- рубки лесных насаждений, за исключением следующих видов рубок, осуществляемых в зимний период (с 15 ноября по 15 марта): сплошных и выборочных санитарных рубок (по согласованию с уполномоченным органом исполнительной власти области (государственным учреждением области) в сфере управления особо охраняемыми природными территориями регионального значения), сплошных и выборочных рубок для строительства линейных объектов и их сооружений (при наличии положительного заключения государственной экологической экспертизы), мероприятий по текущему уходу за полосами отвода и охранными зонами линейных объектов и их сооружений;
(в ред. [постановления](#) администрации Владимирской области от 24.02.2016 N 154)

- любые рубки деревьев и кустарников в пределах 100-метровой прибрежной зоны водоемов и водотоков, за исключением санитарных рубок, осуществляемых в зимний период (с 15 ноября по 15 марта), при наличии положительного заключения государственной экологической экспертизы;

- заготовка живицы;

- нарушение гидрологического режима территории (за исключением мероприятий по восстановлению ранее нарушенного гидрологического режима, проводимых по согласованию с уполномоченным органом исполнительной власти области (государственным учреждением области) в сфере управления особо охраняемыми природными территориями регионального значения);
(в ред. [постановления](#) администрации Владимирской области от 24.02.2016 N 154)

- разведка и разработка месторождений полезных ископаемых;

- заготовка мха и иного органического или минерального сырья;

- добыча воды из поверхностных и подземных водных источников для нужд промышленных предприятий (за исключением уже существующих скважин и водозаборных сооружений);

- строительство новых дорог, трубопроводов, линий электропередач и иных коммуникаций без положительного заключения государственной экологической экспертизы;

- размещение объектов капитального строительства вне границ существующих населенных пунктов и охотничье-рыболовных баз;

- размещение новых промышленных объектов (за исключением эксплуатации и реконструкции действующих промышленных предприятий);

- предоставление земельных участков для ведения садоводства, огородничества и дачного хозяйства, для индивидуального жилищного строительства вне границ существующих населенных пунктов;

- перевод земель из одной категории в другую в целях, не соответствующих целям, задачам и режиму заказчика;

- применение и складирование минеральных удобрений, а также любых средств химической защиты и стимулирования роста растений вне границ существующих населенных пунктов;
- хозяйственная деятельность, способная вызвать изменение гидрохимического режима водоемов, в том числе загрязнение их неочищенными сточными водами, отходами производства и потребления;
- размещение отходов размываемых грунтов;
- загрязнение территории отходами производства и потребления, складирование отходов (за исключением временного складирования бытовых отходов в специально установленных мусоросборниках);
- мероприятия по изменению видового состава флоры и фауны без положительного заключения государственной экологической экспертизы;
- промысловая охота;
- охота на пернатую дичь в весенний период (за исключением охоты на селезня кряквы с подсадной без использования чучел, манков и иных искусственных приманок, в специально выделенных местах, по согласованию с уполномоченными органами исполнительной власти области (государственными учреждениями области) в сфере управления особо охраняемыми природными территориями регионального значения), а также в сфере охраны и использования объектов животного мира);
(в ред. [постановления](#) администрации Владимирской области от 24.02.2016 N 154)
- промышленное рыболовство;
- рыболовство с использованием сетей, нахождение на территории зоны с запрещенными орудиями рыбной ловли;
- добыча объектов животного мира, не отнесенных к охотничьим ресурсам и водным биологическим ресурсам (за исключением случаев, связанных с проведением научных исследований, по согласованию с уполномоченным органом исполнительной власти области (государственным учреждением области) в сфере управления особо охраняемыми природными территориями регионального значения);
(в ред. [постановления](#) администрации Владимирской области от 24.02.2016 N 154)
- сбор ботанических и зоологических коллекций (за исключением гербаризации растений и отлова беспозвоночных в научных целях, по согласованию с уполномоченным органом исполнительной власти области (государственным учреждением области) в сфере управления особо охраняемыми природными территориями регионального значения);
(в ред. [постановления](#) администрации Владимирской области от 24.02.2016 N 154)
- сбор и заготовка грибов, ягод, лекарственных растений, иных объектов растительного мира (за исключением сбора их гражданами для собственных нужд без применения технических средств, повреждающих растительный покров, а также за исключением заготовки сена);
- мероприятия по изменению структуры растительного покрова водоемов (за исключением мероприятий по поддержанию и восстановлению популяций охраняемых видов растений и животных при наличии положительного заключения государственной экологической экспертизы);
- увеличение площади пахотных земель;
- выпас и прогон скота в 30-метровой прибрежной зоне водоемов и водотоков (за исключением специально установленных мест водопоя и прогона скота, определяемых уполномоченным органом исполнительной власти области (государственным учреждением области) в сфере управления особо охраняемыми природными территориями регионального значения);
(в ред. [постановления](#) администрации Владимирской области от 24.02.2016 N 154)
- выжигание сухой травы;
- проезд и стоянка автотранспорта в 50-метровой прибрежной зоне водоемов и водотоков вне существующих дорог (за исключением случаев, связанных с обеспечением функционирования заказника);
- мойка и техническое обслуживание автотранспорта вне границ существующих населенных пунктов и охотничье-рыболовных баз;
- использование моторных плавательных средств (за исключением русла р. Оки, затонов Дмитрогорский и Сковорода, старицы Черный Яр);
- проведение массовых спортивно-культурных мероприятий без согласования с уполномоченным органом исполнительной власти области (государственным учреждением области) в сфере управления особо охраняемыми природными территориями регионального значения;
(в ред. [постановления](#) администрации Владимирской области от 24.02.2016 N 154)
- иные виды хозяйственной деятельности, рекреационного и другого природопользования, способные оказать негативное воздействие на ценные природные объекты, без положительного заключения государственной экологической экспертизы.

4.3. На территории зоны охраны лесных ландшафтов коренного берега запрещается:

- рубки лесных насаждений, за исключением следующих видов рубок, осуществляемых в зимний период (с 15 ноября по 15 марта): сплошных санитарных рубок (по согласованию с уполномоченным органом исполнительной власти области (государственным учреждением области) в сфере управления особо охраняемыми природными территориями регионального значения), выборочных рубок в лесных культурах (выборочных санитарных рубок и рубок ухода), а также сплошных и выборочных рубок для строительства линейных объектов и их сооружений (при наличии положительного заключения государственной экологической экспертизы), мероприятий по расчистке квартальных просек, текущему уходу

за полосами отвода и охранными зонами линейных объектов и их сооружений;
(в ред. [постановления](#) администрации Владимирской области от 24.02.2016 N 154)

- заготовка живицы;
- сжигание сучьев и иных отходов лесохозяйственной деятельности в пожароопасный период (с 1 апреля по 1 ноября);
- любое изменение гидрологического режима территории;
- разведка и разработка месторождений полезных ископаемых;
- заготовка мха и иного органического или минерального сырья;
- добыча воды из поверхностных и подземных водных источников для нужд промышленных предприятий;
- строительство новых дорог, трубопроводов, линий электропередач и иных коммуникаций без положительного заключения государственной экологической экспертизы;
- размещение объектов капитального строительства, строительство прочих зданий и сооружений (в том числе временных) вне границ существующих детских лагерей и баз отдыха;
- размещение любых промышленных объектов;
- предоставление земельных участков для ведения садоводства, огородничества и дачного хозяйства, для индивидуального жилищного строительства;
- перевод земель из одной категории в другую в целях, не соответствующих целям, задачам и режиму заказчика;
- применение и складирование минеральных удобрений, а также любых средств химической защиты и стимулирования роста растений;
- загрязнение территории отходами производства и потребления, складирование отходов;
- мероприятия по изменению видового состава флоры и фауны без положительного заключения государственной экологической экспертизы;
- промысловая охота;
- добыча объектов животного мира, не отнесенных к охотничьим ресурсам и водным биологическим ресурсам (за исключением случаев, связанных с проведением научных исследований, по согласованию с уполномоченным органом исполнительной власти области (государственным учреждением области) в сфере управления особо охраняемыми природными территориями регионального значения);
(в ред. [постановления](#) администрации Владимирской области от 24.02.2016 N 154)
- сбор ботанических, зоологических и микологических коллекций (за исключением гербаризации растений и отлова беспозвоночных в научных целях, по согласованию с уполномоченным органом исполнительной власти области (государственным учреждением области) в сфере управления особо охраняемыми природными территориями регионального значения);
(в ред. [постановления](#) администрации Владимирской области от 24.02.2016 N 154)
- сбор и заготовка грибов, ягод, лекарственных растений, иных объектов растительного мира (за исключением сбора их гражданами для собственных нужд без применения технических средств, повреждающих растительный покров);
- сбор дикорастущих декоративных растений (за исключением гербаризации их в научных целях, по согласованию с уполномоченным органом исполнительной власти области (государственным учреждением области) в сфере управления особо охраняемыми природными территориями регионального значения);
(в ред. [постановления](#) администрации Владимирской области от 24.02.2016 N 154)
- распашка земель, нарушение поверхностного дернового слоя и почвенного покрова вне границ существующих детских лагерей и баз отдыха (за исключением случаев, связанных с проведением противопожарных и лесовосстановительных мероприятий, а также случаев, связанных с проведением научных исследований, по согласованию с уполномоченным органом исполнительной власти области (государственным учреждением области) в сфере управления особо охраняемыми природными территориями регионального значения);
(в ред. [постановления](#) администрации Владимирской области от 24.02.2016 N 154)
- сенокосение вне границ существующих детских лагерей и баз отдыха;
- выпас и прогон скота, размещение летних лагерей и загонов для скота;
- проезд и стоянка автотранспорта вне границ существующих детских лагерей и баз отдыха, дорог общего пользования и специально выделенных мест, определяемых уполномоченным органом исполнительной власти области (государственным учреждением области) в сфере управления особо охраняемыми природными территориями регионального значения (за исключением случаев, связанных с проведением противопожарных, лесохозяйственных и биотехнических мероприятий, научных исследований или мониторинга территории зоны, по согласованию с уполномоченным органом исполнительной власти области (государственным учреждением области) в сфере управления особо охраняемыми природными территориями регионального значения);
(в ред. [постановления](#) администрации Владимирской области от 24.02.2016 N 154)
- мойка и техническое обслуживание автотранспорта;
- разведение костров, массовое нахождение людей, разбивка бивуаков, привалов, палаточных городков, туристских

стоянок, проведение спортивно-культурных мероприятий вне границ существующих детских лагерей и баз отдыха, специально выделенных мест, определяемых уполномоченным органом исполнительной власти области (государственным учреждением области) в сфере управления особо охраняемыми природными территориями регионального значения (за исключением случаев, связанных с проведением научных исследований или мониторинга территории зоны, по согласованию с уполномоченным органом исполнительной власти области (государственным учреждением области) в сфере управления особо охраняемыми природными территориями регионального значения);
(в ред. [постановления](#) администрации Владимирской области от 24.02.2016 N 154)

- иные виды хозяйственной деятельности, рекреационного и другого природопользования, способные оказать негативное воздействие на ценные природные объекты, без положительного заключения государственной экологической экспертизы.

4.4. На территории зоны охраны луговых ландшафтов коренного берега запрещается:

- любые рубки деревьев и кустарников;
- нарушение гидрологического режима территории;
- разведка и разработка месторождений полезных ископаемых, заготовка любого органического или минерального сырья;
- добыча воды из поверхностных и подземных водных источников для нужд промышленных предприятий;
- строительство новых дорог, трубопроводов, линий электропередач и иных коммуникаций без положительного заключения государственной экологической экспертизы;
- размещение объектов капитального строительства, строительство прочих зданий и сооружений (в том числе временных);
- размещение любых промышленных объектов;
- предоставление земельных участков для ведения садоводства, огородничества и дачного строительства, для индивидуального жилищного строительства;
- перевод земель из одной категории в другую в целях, не соответствующих целям, задачам и режиму заказчика;
- применение и складирование минеральных удобрений, а также любых средств химической защиты и стимулирования роста растений;
- загрязнение территории отходами производства и потребления, складирование отходов;
- мероприятия по изменению видового состава флоры и фауны без положительного заключения государственной экологической экспертизы;
- промысловая охота;
- добыча объектов животного мира, не отнесенных к охотничьим ресурсам и водным биологическим ресурсам (за исключением случаев, связанных с проведением научных исследований, по согласованию с уполномоченным органом исполнительной власти области (государственным учреждением области) в сфере управления особо охраняемыми природными территориями регионального значения);
(в ред. [постановления](#) администрации Владимирской области от 24.02.2016 N 154)
- сбор ботанических, зоологических и микологических коллекций (за исключением гербаризации растений и отлова беспозвоночных в научных целях, по согласованию с уполномоченным органом исполнительной власти области (государственным учреждением области) в сфере управления особо охраняемыми природными территориями регионального значения);
(в ред. [постановления](#) администрации Владимирской области от 24.02.2016 N 154)
- сбор и заготовка грибов, ягод, лекарственных растений, иных объектов растительного мира (за исключением сбора их гражданами для собственных нужд без применения технических средств, повреждающих растительный покров, а также за исключением заготовки сена);
- сбор дикорастущих декоративных растений (за исключением гербаризации их в научных целях, по согласованию с уполномоченным органом исполнительной власти области (государственным учреждением области) в сфере управления особо охраняемыми природными территориями регионального значения);
(в ред. [постановления](#) администрации Владимирской области от 24.02.2016 N 154)
- искусственное облесение территории;
- распашка земель, нарушение поверхностного дернового слоя и почвенного покрова (за исключением проведения научных исследований, по согласованию с уполномоченным органом исполнительной власти области (государственным учреждением области) в сфере управления особо охраняемыми природными территориями регионального значения);
(в ред. [постановления](#) администрации Владимирской области от 24.02.2016 N 154)
- сенокосение до 1 июля;
- перевод сенокосов в пастбища и другие виды угодий;
- выпас и прогон крупного рогатого скота вне специально выделенных мест, определяемых уполномоченным органом исполнительной власти области (государственным учреждением области) в сфере управления особо охраняемыми природными территориями регионального значения;
(в ред. [постановления](#) администрации Владимирской области от 24.02.2016 N 154)

- размещение летних лагерей и загонов для скота;

- выжигание сухой травы;

- проезд и стоянка автотранспорта вне дорог общего пользования и специально выделенных мест, определяемых уполномоченным органом исполнительной власти области (государственным учреждением области) в сфере управления особо охраняемыми природными территориями регионального значения (за исключением случаев, связанных с сенокошением, проведением противопожарных и биотехнических мероприятий, научных исследований или мониторинга территории зоны, по согласованию с уполномоченным органом исполнительной власти области (государственным учреждением области) в сфере управления особо охраняемыми природными территориями регионального значения);

(в ред. [постановления](#) администрации Владимирской области от 24.02.2016 N 154)

- мойка и техническое обслуживание автотранспорта;

- разведение костров, массовое нахождение людей, разбивка бивуаков, привалов, палаточных городков, туристских стоянок, проведение спортивно-культурных мероприятий вне специально выделенных мест, определяемых уполномоченным органом исполнительной власти области (государственным учреждением области) в сфере управления особо охраняемыми природными территориями регионального значения (за исключением случаев, связанных с проведением научных исследований или мониторинга территории зоны, по согласованию с уполномоченным органом исполнительной власти области (государственным учреждением области) в сфере управления особо охраняемыми природными территориями регионального значения);

(в ред. [постановления](#) администрации Владимирской области от 24.02.2016 N 154)

- иные виды хозяйственной деятельности, рекреационного и другого природопользования, способные оказать негативное воздействие на ценные природные объекты, без положительного заключения государственной экологической экспертизы.

5. Охранная зона заказника и ее режим

5.1. Охранная зона заказника площадью 7600 га, предназначенная для снижения негативного воздействия на экосистемы прилегающих к заказнику территорий, устанавливается по внешнему периметру западной и северной границ заказника.

(п. 5.1 в ред. [постановления](#) администрации Владимирской области от 15.07.2016 N 619)

5.2. Границы охранной зоны заказника.

Граница охранной зоны проходит по автомобильной дороге межмуниципального значения "Ляхи - Дмитриевы Горы - Окшово - граница Рязанской области" в северном направлении от точки пересечения с границей Рязанской области до с. Ляхи, за исключением участков, где граница заказника непосредственно примыкает к этой автодороге. На участках границы заказника, примыкающих вплотную к автодороге, ширина охранной зоны заказника составляет 150 м. От с. Ляхи граница охранной зоны следует по автомобильной дороге регионального значения Меленки - Ляхи - Репино - Мишино - Орлово - Муром в северном направлении до поворота на д. Загрязское. Далее граница следует до д. Загрязское, после чего продолжается по грунтовой дороге до с. Панфилово. На участке севернее с. Панфилово в границы охранной зоны входит участок, ограниченный с запада жилой застройкой мкр. Карачарово, с севера - ручьем, впадающим в р. Оку, с востока - административной границей Владимирской и Нижегородской областей, с юга - северной границей заказника. Из состава охранной зоны исключаются территории в границах населенных пунктов.

(п. 5.2 в ред. [постановления](#) администрации Владимирской области от 15.07.2016 N 619)

5.3. На территории охранной зоны заказника запрещается:

- сплошные рубки лесных насаждений, за исключением сплошных санитарных рубок и сплошных рубок для строительства линейных объектов и их сооружений (при наличии положительного заключения государственной экологической экспертизы), мероприятий по расчистке квартальных просек, текущему уходу за полосами отвода и охранными зонами линейных объектов и их сооружений;

- заготовка живицы;

- изменение гидрологического режима территории без согласования с уполномоченным органом исполнительной власти области в сфере управления особо охраняемыми природными территориями регионального значения;

(в ред. [постановления](#) администрации Владимирской области от 24.02.2016 N 154)

- разведка и разработка месторождений полезных ископаемых (за исключением существующих карьеров по добыче общераспространенных полезных ископаемых и участков с утвержденными запасами общераспространенных полезных ископаемых);

- размещение промышленных объектов;

- предоставление земельных участков для строительства;

- применение сильнодействующих ядохимикатов и внесение минеральных удобрений открытым способом;

- загрязнение территории отходами производства и потребления, складирование отходов;

- иные виды хозяйственной деятельности, рекреационного и другого природопользования, способные оказать негативное воздействие на экосистемы заказника, без положительного заключения государственной экологической экспертизы.

6. Обеспечение режима заказника и его охранной зоны

6.1. Ответственность за соблюдение режима заказника и его охранной зоны возлагается на собственников,

владельцев, арендаторов, пользователей земельных участков.

6.2. Границы заказника, его функциональных и охранных зон, наиболее посещаемые места обозначаются подробными информационными и предупредительными знаками (с указанием точных границ и перечислением основных положений природоохранного режима).

6.3. Границы и особенности режима заказника учитываются при разработке планов и перспектив экономического и социального развития, лесохозяйственных регламентов и проектов освоения лесов, подготовке документов территориального планирования, проведении лесоустройства, охотустройства и инвентаризации земель.

6.4. Финансирование мероприятий по обеспечению установленного режима охраны заказника и его охранной зоны осуществляется за счет средств областного бюджета, а также других не запрещенных законодательством источников.

7. Охрана заказника

Охрана заказника осуществляется уполномоченным органом исполнительной власти области в сфере управления особо охраняемыми природными территориями регионального значения в соответствии с действующим законодательством.

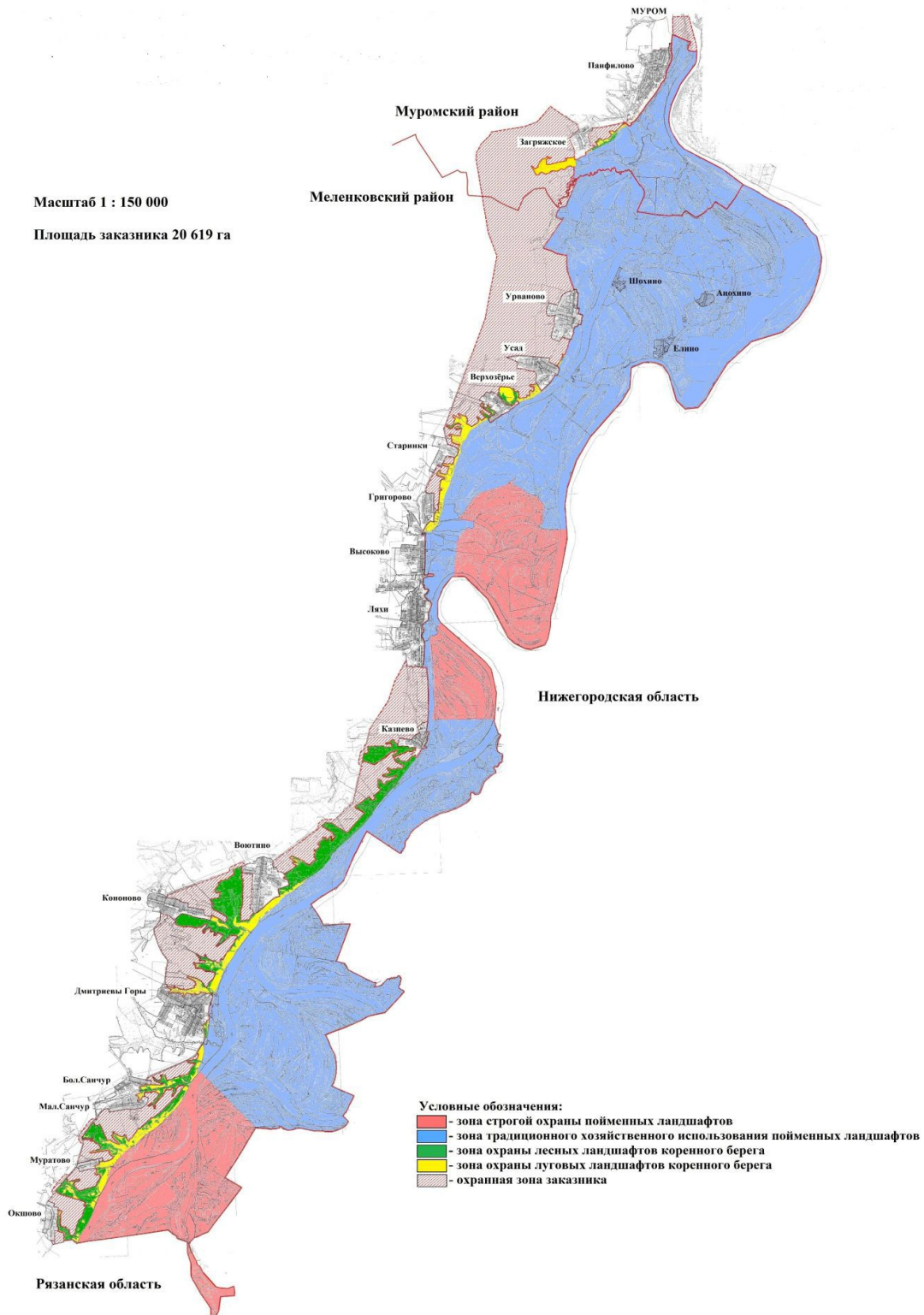
(в ред. [постановления](#) администрации Владимирской области от 24.02.2016 N 154)

8. Государственный надзор за соблюдением режима заказника (в ред. [постановления](#) администрации Владимирской области от 24.02.2016 N 154)

Государственный надзор за соблюдением установленного режима заказника осуществляется уполномоченным органом исполнительной власти области и государственным учреждением области в сфере управления особо охраняемыми природными территориями регионального значения в соответствии с действующим законодательством.

СХЕМА
ГОСУДАРСТВЕННОГО ПРИРОДНОГО КОМПЛЕКСНОГО (ЛАНДШАФТНОГО)
ЗАКАЗНИКА РЕГИОНАЛЬНОГО ЗНАЧЕНИЯ "ОКСКИЙ БЕРЕГОВОЙ"

Список изменяющих документов
(в ред. постановления администрации Владимирской области
от 15.07.2016 N 619)



**ПЕРЕЧЕНЬ
ЛЕСНЫХ УЧАСТКОВ В СОСТАВЕ ЗЕМЕЛЬ ЛЕСНОГО ФОНДА,
РАСПОЛОЖЕННЫХ НА ТЕРРИТОРИИ ГОСУДАРСТВЕННОГО ПРИРОДНОГО
КОМПЛЕКСНОГО (ЛАНДШАФТНОГО) ЗАКАЗНИКА РЕГИОНАЛЬНОГО ЗНАЧЕНИЯ
"ОКСКИЙ БЕРЕГОВОЙ" И ЕГО ОХРАННОЙ ЗОНЫ**

Меленковское лесничество (Ляховское участковое лесничество - лесоустройство 2002 - 2003 гг., Тургеневское и Приклонское участковые лесничества - лесоустройство 1999 г.):

Участковое лесничество	Урочище	Квартал (выдел)
Зона строгой охраны пойменных ландшафтов заказника		
Тургеневское	Дмитриевы Горы	7, 12, 14
Приклонское	Илькино	63
Зона традиционного хозяйственного использования пойменных ландшафтов заказника		
Тургеневское	Ураново	2
	Ока	4 (31)
	Высоковское	5 (12)
Зона охраны лесных ландшафтов коренного берега заказника		
Ляховское	-	78, 79, 82
Тургеневское	Ураново	1 (17)
	Высоковское	5 (2 - 4, 6, 7, 10, 11)
	Приокское	6 (6 - 16, 19 - 25)
	Ока	4 (11 - 30), 5, 6
	Дмитриевы Горы	4 (10 - 12, 19 - 28, 38 - 40, 42 - 46), 9 (1, 7 - 12), 11, 15 (5 - 14, 18 - 21)
Охранная зона заказника		
Ляховское	-	77 (4, 11 - 15), 81 (22, 23)
Тургеневское	Пановское	13 (10, 11, 17 - 21, 28, 29, 31, 37 - 42, 44 - 48)
	Ураново	1 (1 - 7, 10, 11, 13 - 16)
	Высоковское	5 (1, 5, 8)
	Приокское	4, 6 (1 - 5, 17, 18, 26 - 29)
	Ока	2 (26), 4 (4, 8, 9)
	Дмитриевы Горы	4 (1 - 9, 13 - 18, 29 - 37, 41), 9 (6), 13 (14 - 19)

Селивановское лесничество (лесоустройство 1999 г.):

Участковое лесничество	Урочище	Квартал (выдел)
Зона традиционного хозяйственного использования пойменных ландшафтов заказника		
Муромское	Муромское	8 (26, 27, 31 - 33)
	Стригинское	9 (42)
	Панфилово	2

Зона охраны лесных ландшафтов коренного берега заказника		
Муромское	Муромское	8 (25)
	Панфилово	1 (33)
Охранная зона заказника		
Муромское	Муромское	8 (7 - 21), 9 (1, 2, 4 - 9)